



**T.C.**  
**BEYKOZ KAYMAKAMLIĞI**  
**BEYKOZ BİLİM VE SANAT**  
**MERKEZİ MÜDÜRLÜĞÜ**

**2024-2028**

**STRATEJİK PLAN**



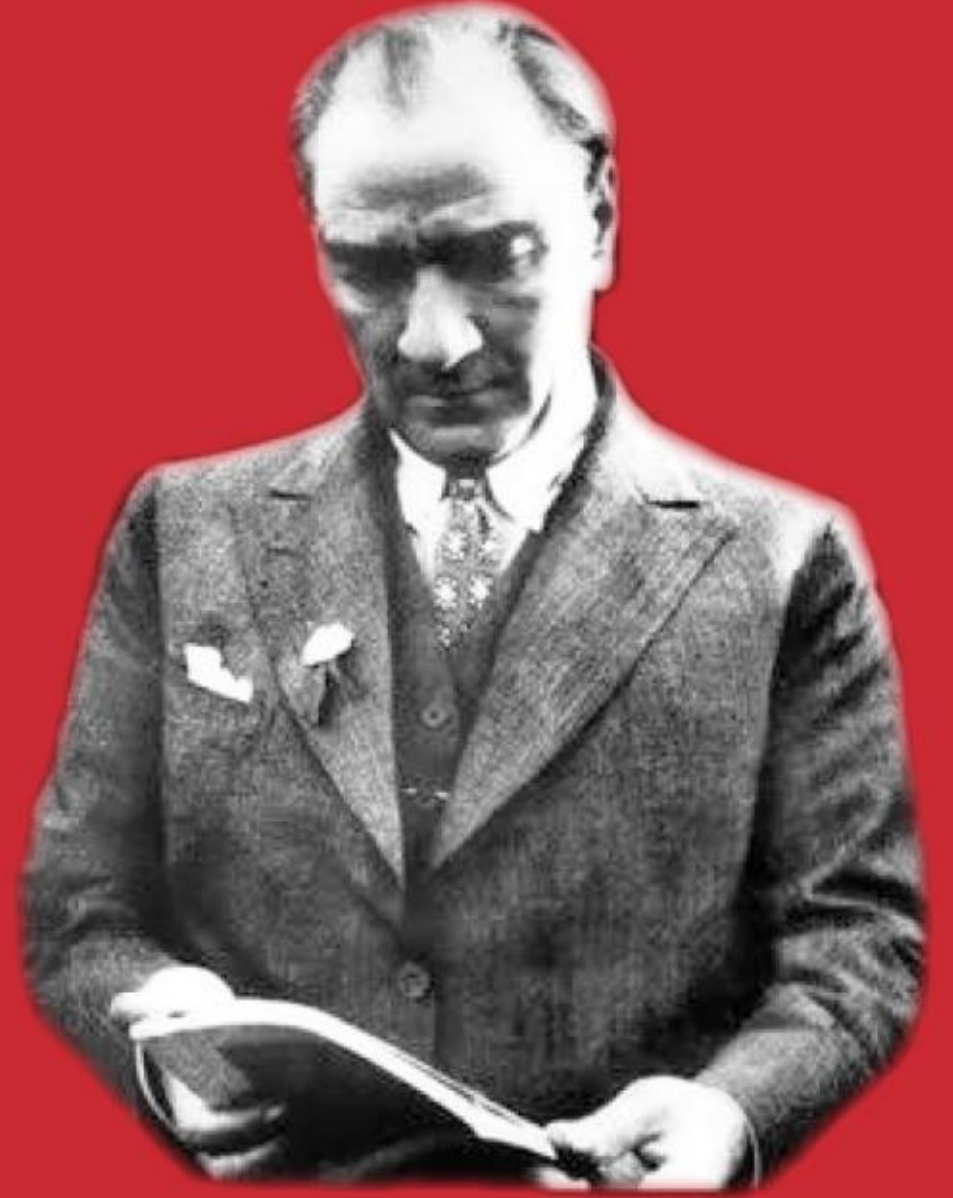
T.C.  
BEYKOZ KAYMAKAMLIĞI  
BEYKOZ BİLİM VE SANAT  
MERKEZİ MÜDÜRLÜĞÜ  
2024-2028  
STRATEJİK PLANI





*“Eđitimidir ki ulusu 6zg6r; řanlı ve  
y6ksek bir toplum olarak yařatır.”*

*Mustafa Kemal ATAT6RK*









# Sunuş

Beykoz Bilim ve Sanat Merkezinin (BİLSEM) misyonu, özel yetenekli çocukların öğrenme özelliklerine ve ihtiyaçlarına uygun bilimsel beceriler ve sanatta yeterlik temelinde programlar sunarak çocukların merak duygularını arttırmak ve hayal güçlerini, yaratıcı ve eleştirel düşünme becerilerini geliştirmektir. Beykoz BİLSEM; aile, okul, bilim insanları, sanatçılar ve çeşitli toplum liderleri arasında eşsiz ve etkin bir iletişim ortamı oluşturarak 21. yy'da ulusal ve küresel problemlere yenilikçi, sağduyulu çözümler üretebilen nesiller yetiştirmeye kendini adanmıştır.

Hızlı bir değişim sürecinin yaşandığı bilgi ve iletişim çağında Beykoz BİLSEM olarak bizden beklenen işlevleri yerine getirebilmek ve Merkezimizi tüm birimleriyle sürekli yenileyerek geleceğe sağlam, güvenilir adımlarla taşıyabilmek adına stratejik yönetim anlayışını benimsedik. Bu nedenle de Merkezimizin toplumun taleplerine duyarlı, katılımcılığa önem veren, hedef ve önceliklerini netleştirmiş, şeffaf ve etkin bir kamu yapılanması içinde olması gereği 5 yıllık "Stratejik Planımızı" oluşturduk. Merkezimiz bu stratejik planda belirtilen değer ve ilkeleri doğrultusunda misyonunu gerçekleştirmeyi vaat etmektedir. Bubağlamda kurumumuz stratejik planı hazırlandıktan sonra süreç odaklı olarak her yıl gelişim planları hazırlanarak yıl içerisinde yapılması gereken iş ve işlemlerle ilgili yol haritaları çıkarılması uygun görülmüştür.

2024-2028 Stratejik Planımızın hazırlık sürecinde emeği geçen tüm görevli arkadaşlarıma teşekkür eder, planımızın merkezimize başarı ve mutluluk getirmesini dilerim.

Ayhan YEŞİLOT  
Merkez Müdürü

# İçindekiler

Sunuş – Beykoz Bilim ve Sanat Merkezi Müdürü .....	7
İçindekiler .....	8
Kısaltmalar .....	10
Tanımlar.....	11
<b>1.BÖLÜM: STRATEJİK PLAN HAZIRLIK SÜRECİ</b>	
Stratejik Plan Hazırlık Süreci .....	12
Kurul ve Ekip .....	13
<b>2.BÖLÜM: DURUM ANALİZİ</b>	
Durum Analizi .....	14
Kurumsal Tarihçe .....	15
Uygulanmakta Olan Stratejik Planın Değerlendirilmesi .....	16
Yasal Yükümlülük ve Mevzuat Analizi.....	16
Üst Politika Belgeleri Analizi .....	17
Faaliyet Alanları İle Ürün ve Hizmetlerin Belirlenmesi.....	18
Paydaş Analizi .....	19
Paydaşların Önceliklendirilmesi .....	20
Paydaşların Değerlendirilmesi.....	21
Paydaş Görüşlerinin alınması ve Değerlendirilmesi .....	22
Kurum içi Analiz .....	23
İnsan Kaynakları .....	24
Teknolojik Düzey .....	30
Mali Kaynaklar .....	31
Çevre Analizi (PESTLE) .....	33
GZFT Analizi .....	35
Tespitler ve İhtiyaçların Belirlenmesi.....	36
<b>3. BÖLÜM: GELECEĞE BAKIŞ</b>	
Misyonumuz, Vizyonumuz, Temel Değerlerimiz.....	37
Amaç ve Hedeflere İlişkin Mimari.....	38
Stratejik Hedefler, Performans Göstergeleri .....	39
1. Amaç .....	39
2. Amaç .....	42



3. Amaç .....	44
4. Amaç .....	48
<b>4. BÖLÜM: MALİYETLENDİRME</b>	
Maliyetlendirme.....	54
<b>5. BÖLÜM: İZLEME VE DEĞERLENDİRME</b>	
İzleme ve Değerlendirme.....	55
Tablo-1 Beykoz BİLSEM Müdürlüğü Strateji Geliştirme Kurulu .....	13
Tablo-2 Beykoz BİLSEM Müdürlüğü Stratejik Planlama Ekibi .....	13
Tablo-3 Yasal Yükümlülükler ve Mevzuat Tablosu.....	16
Tablo-4 Üst Politika Belgeleri Analizi Tablosu.....	17
Tablo-5 Faaliyet Alanı-Ürün/Hizmet Listesi.....	18
Tablo-6 Paydaş Tablosu.....	19
Tablo-7 Paydaşların Önceliklendirilmesi.....	20
Tablo-8 Paydaş- Ürün/ Hizmet Matrisi.....	21
Tablo 9. Paydaş Görüşlerinin Alınmasına İlişkin Çalışmalar.....	22
Tablo 10. Teşkilat Şeması.....	23
Tablo 11. Okul/Kurumlarda Oluşturulan Komisyon ve Kurullar.....	24
Tablo12. Çalışanların Görev Dağılımı.....	24
Tablo13. İdari Personelin Hizmet Süresine İlişkin Bilgiler.....	25
Tablo14. Okul/Kurumda Oluşan Yönetici Sirkülasyonu Oranı.....	25
Tablo 15. İdari Personelin Katıldığı Hizmet İçi Programları.....	25
Tablo 16. Öğretmenlerin Hizmet Süreleri (Yıl İtibarıyla) .....	26
Tablo 17. Kurumda Gerçekleşen Öğretmen Sirkülasyonunun Oranı.....	26
Tablo 18. Öğretmenlerin Katıldığı Hizmet İçi Eğitim Programları.....	27
Tablo 19. Öğretmen, Öğrenci, Derslik Sayıları.....	27
Tablo 20.. Branş Bazında Öğretmen Norm, Mevcut, İhtiyaç Sayıları.....	28
Tablo 21. Yardımcı Personel/Destek Personeli Sayısı.....	28
Tablo 22. Çalışanların Görev Dağılımı.....	29
Tablo 23. Okul/kurum Rehberlik Hizmetleri.....	30
Tablo 24. Teknolojik Araç-Gereç Durumu.....	30
Tablo 25. Fiziki Mekân Durumu.....	31
Tablo 26. Mali Kaynak Durumu.....	31
Tablo 27 . Harcama Kalemler .....	32
Tablo 28 . Gelir-Gider Tablosu.....	32
Tablo 29 . PEST-E Analizi.....	33
Tablo 30 .Üst Politika Belgeleri.....	34
Tablo 31 . GZFT Listesi.....	35
Tablo 32. Tespit ve İhtiyaçları Belirlenmesi .....	36
Tablo 34. Tahmini Maliyetler (TL) .....	55

## Kısaltmalar

AB: Avrupa Birliği  
ABİDE: Akademik Becerilerin İzlenmesi ve Değerlendirilmesi  
AR-GE: Araştırma, Geliştirme  
ASP: Aile ve Sosyal Politikalar  
BİETŞM: Bilgi İşlem ve Eğitim Teknolojileri Şube Müdürlüğü  
BİLSEM: Bilim ve Sanat Merkezi  
BT: Bilişim Teknolojileri  
CK: Cumhurbaşkanlığı Kararnamesi  
DHŞM: Destek Hizmetleri Şube Müdürlüğü  
DÖŞM: Din Öğretimi Şube Müdürlüğü  
DYS: Doküman Yönetim Sistemi  
EBA: Eğitim Bilişim Ağı  
FATİH: Fırsatları Artırma ve Teknolojiyi İyileştirme Hareketi  
GZFT: Güçlü, Zayıf, Fırsat, Tehdit  
HBÖŞM: Hayat Boyu Öğrenme Şube Müdürlüğü  
İBBS: Türkiye İstatiki Bölge Birimleri Sınıflandırılması  
İEŞM: İnşaat ve Emlak Şube Müdürlüğü  
İHL: İmam Hatip Lisesi  
İHO: İmam Hatip Okulu (Ortaokul - Lise)  
İPKB: İstanbul Proje Koordinasyon Birimi  
İSG: İşyeri Sağlık ve Güvenlik Birimi  
İSTKA: İstanbul Kalkınma Ajansı  
İŞKUR: Türkiye İş Kurumu  
MEB: Milli Eğitim Bakanlığı  
MEBBİS: Milli Eğitim Bakanlığı Bilişim Sistemleri  
MEBİM: Milli Eğitim Bakanlığı İletişim Merkezi  
MEİS: Milli Eğitim Bakanlığı İstatistik Modülü  
MEM: Milli Eğitim Müdürlüğü  
MTEŞM: Mesleki ve Teknik Eğitim Şube Müdürlüğü  
OECD: Organization for Economic Co-operation and Development

(İktisadi İşbirliği ve Kalkınma Teşkilatı)  
OŞM: Ortaöğretim Şube Müdürlüğü  
ÖBA: Öğretmen Bilişim Ağı  
ÖDSHŞM: Ölçme, Değerlendirme ve Sınav Hizmetleri Şube Müdürlüğü  
ÖERŞM: Özel Eğitim ve Rehberlik Şube Müdürlüğü  
ÖÖKŞM: Özel Eğitim Kurumları Şube Müdürlüğü  
ÖYGŞM: Öğretmen Yetiştirme ve Geliştirme Şube Müdürlüğü  
PESTLE: Politik, Ekonomik, Sosyolojik, Teknolojik, Yasal ve Ekolojik Analiz  
PHŞM: Personel Hizmetleri Şube Müdürlüğü  
PISA: Programme for International Student Assessment (Uluslararası Öğrenci Değerlendirme Programı)  
RAM: Rehberlik ve Araştırma Merkezi S  
GŞM: Strateji Geliştirme Şube Müdürlüğü  
SP: Stratejik Plan S  
TK: Sivil Toplum Kuruluşu- Kuruluşları  
TBMM: Türkiye Büyük Millet Meclisi  
TDK: Türk Dil Kurumu  
TEŞM: Temel Eğitim Şube Müdürlüğü  
TIMMS: Trends in International Mathematics and Science Study (Matematik ve Fen Bilimleri Uluslararası Araştırması)  
TÜBİTAK: Türkiye Bilimsel ve Teknolojik Araştırma Kurumu  
TÜİK: Türkiye İstatistik Kurumu  
TYÇ: Türkiye Yeterlilikler Çerçevesi  
YDS: Yabancı Dil Sına

# Tanımlar

**Bütünleştirici Eğitim (Kaynaştırma Eğitimi):** Özel Eğitime ihtiyacı olan bireylerin eğitimlerini, destek eğitim hizmetleri de sağlanarak akranlarıyla birlikte resmî veya özel örgün ve yaygın eğitim kurumlarında sürdürmeleri esasına dayanan Özel Eğitim uygulamalarıdır.

**Eylem Planı:** İdarenin stratejik planının uygulanmasına yönelik faaliyetleri, bu faaliyetlerden sorumlu ve ilgili birimler ile bu faaliyetlerin başlangıç ve bitiş tarihlerini içeren plandır.

**Faaliyet:** Belirli bir amaca ve hedefe yönelen, başlı başına bir bütünlük oluşturan, yönetilebilir ve maliyetlendirilebilir üretim veya hizmetlerdir.

**Stratejik Plan Değerlendirme Raporu:** İzleme tabloları ile değerlendirme sorularının cevaplarını içeren ve her yıl şubat ayının sonuna kadar hazırlanan rapordur.

**Stratejik Plan Genelgesi:** Stratejik plan hazırlık çalışmalarını başlatan, Strateji Geliştirme Kurulu üyelerinin isimlerini içeren ve bakanlıklar ile bakanlıklara bağlı, ilgili ve ilişkili kuruluşlarda Bakan, diğer kamu idareleri ve mahalli idarelerde üst yönetici tarafından yayımlanan genelgedir.

**Üst Politika Belgeleri:** Kalkınma planı, hükümet programı, orta vadeli program, orta vadeli mali plan ve yıllık program ile idareyi ilgilendiren ulusal, bölgesel ve sektörel strateji belgeleridir.

**Coğrafi Bilgi Sistemi (CBS):** Dünya üzerindeki karmaşık sosyal, ekonomik, çevresel vb. problemlerin çözümüne yönelik mekâna/konuma dayalı karar verme süreçlerinde kullanıcılara yardımcı olmak üzere, büyük hacimli coğrafi verilerin; toplanması, depolanması, işlenmesi, yönetimi, mekânsal analizi, sorgulaması ve sunulması fonksiyonlarını yerine getiren donanım, yazılım, personel, coğrafi veri ve yöntem bütünüdür.

**Eğitsel Değerlendirme:** Bireyin tüm gelişim alanlarındaki özellikleri ve akademik disiplin alanlarındaki yeterlilikleri ile eğitim ihtiyaçlarını eğitsel amaçla belirleme sürecidir.

**İşletmelerde Mesleki Eğitim:** Mesleki ve Teknik Eğitim okul ve kurumları öğrencilerinin beceri eğitimlerini işletmelerde, teorik eğitimlerini ise Mesleki ve Teknik Eğitim okul ve kurumlarında veya işletme ve kurumlarca tesis edilen eğitim birimlerinde yaptıkları eğitim uygulamalarını ifade eder.

**Okul-Aile Birlikleri:** Eğitim kampüslerinde yer alan okullar dâhil Bakanlığa bağlı okul ve eğitim kurumlarında kurulan birliklerdir. Ortalama Eğitim Süresi: Birleşmiş Milletler ve Kalkınma Programının yayımladığı İnsani Geliştirme Raporu'nda verilen ve 25 yaş ve üstü kişilerin almış olduğu eğitim sürelerinin ortalaması şeklinde ifade edilen eğitim göstergesini ifade etmektedir.

**Öğrenme Analitiği Platformu:** Eğitsel Veri Ambarı üzerinde çalışacak, öğrencilerin akademik verileriyle birlikte ilgi, yetenek ve mizacına yönelik verilerinin de birlikte değerlendirildiği platformdur.

**Örgün Eğitim:** Belirli yaş grubundaki ve aynı seviyedeki bireylere, amaca göre hazırlanmış programlarla, okul çatısı altında düzenli olarak yapılan eğitimidir. Örgün Eğitim; okul öncesi, ilkökul, ortaokul, ortaöğretim ve yükseköğretim kurumlarını kapsar.

**Özel Politika ya da Uygulama Gerektiren Gruplar (Dezavantajlı Gruplar):** Diğer gruplara göre eğitiminde ve istihdamında daha fazla güçlük çekilen kadınlar, gençler, uzun süreli işsizler, engelliler gibi bireylerin oluşturduğu grupları ifade eder.

**Özel Yetenekli Çocuklar:** Yaşlarına göre daha hızlı öğrenen, yaratıcılık, sanat, liderliğe ilişkin kapasitede önde olan, özel akademik yeteneğe sahip, soyut fikirleri anlayabilen, ilgi alanlarında bağımsız hareket etmeyi seven ve yüksek düzeyde performans gösteren bireydir.

**Tanımlama:** Özel Eğitime ihtiyacı olan bireylerin tüm gelişim alanlarındaki özellikleri ile tüm yeterli ve yetersiz yönlerinin, bireysel özelliklerinin ve ilgilerinin belirlenmesi amacıyla tıbbi psikososyal ve eğitim alanlarında yapılan değerlendirme sürecidir.

**Ulusal Dijital İçerik Arşivi:** Öğrenme süreçlerini destekleyen beceri destekli dönüşüm ile ülkemizin her yerinde yaşayan öğrenci ve öğretmenlerimizin eşit öğrenme ve öğretme fırsatlarını yakalamaları ve öğrenmenin sınıf duvarlarını aşmasını sağlamaya yönelik eğitsel dijital içerik ambarıdır.

**Uzaktan Eğitim:** Her türlü iletişim teknolojileri kullanılarak zaman ve mekandan bağımsız olarak insanların eğitim almalarının sağlanmasıdır.

**Zorunlu Eğitim:** Dört yıl süreli ve zorunlu İlkokullar ile dört yıl süreli, zorunlu ve farklı programlar arasında tercihe imkan veren Ortaokullar ve İmam Hatip Ortaokullarından oluşan İlköğretim ile İlköğretime dayalı, dört yıllık zorunlu, Örgün veya Yaygın Öğrenim veren; genel Mesleki ve Teknik Ortaöğretim kademelerinden oluşan eğitim sürecini ifade eder



## Stratejik Plan Hazırlık Süreci

2024-2028 dönemi stratejik plan hazırlanması süreci Stratejik Plan Geliştirme Kurulu ve Stratejik Plan Ekibinin oluşturulması ile başlamıştır. Ekip tarafından oluşturulan çalışma takvimi kapsamında ilk aşamada durum analizi çalışmaları yapılmış ve durum analizi aşamasında paydaşlarımızın plan sürecine aktif katılımını sağlamak üzere paydaşlarla toplantı ve görüşmeler yapılmıştır.

Stratejik planlama ekibi tarafından, tüm iç ve dış paydaşların görüş ve önerileri bilimsel yöntemlerle analiz edilerek planlı bir çalışmayla stratejik plan hazırlanmıştır.

Bu planlama aşağıdaki adımları içermektedir:

- Stratejik Plan hazırlık çalışmalarının başladığının duyurulması
- Strateji Geliştirme Kurulu ve Ekiplerinin oluşturulması
- Beykoz BİLSEM Stratejik Plan Hazırlık Programının oluşturulması
- Ekip ve Kurul üyelerine yönelik stratejik planlama konusunda bilgilendirme toplantısı yapılması



Şekil-1 Durum Analizi

Müdürlüğümüz Stratejik Plan Ekibi Şekil-1’de belirtilen modele göre Durum Analizi çalışmalarını tamamlamıştır. Stratejik Plan Hazırlık Süreci bölümünde Merkezimizin 2024-2028 Stratejik Planının oluşturulma sürecine yön veren hazırlık programı ile Strateji Geliştirme Kurulu ve Stratejik Plan Ekibine yer verilmiştir.

## Kurul ve Ekip

Hazırlık Programının yayımlanmasının ardından Müdürlüğümüz bünyesinde Strateji Geliştirme Kurulu ve Stratejik Plan Ekibi oluşturulmuştur

**Strateji Geliştirme Kurulu:** Strateji Geliştirme Kurulu, stratejik planlama çalışmalarını takip etmek ve ekiplerden bilgi alarak çalışmalarını yönlendirmek üzere Kurum Müdürü başkanlığında Müdür Yardımcısı, öğretmen ve Aile Birliğinin katılımıyla oluşturulmuştur.

**Stratejik Planlama Ekibi:** Stratejik Planlama Ekibi, stratejik planlama çalışmalarını yürütmek üzere Strateji Geliştirme Şubesinin koordinasyonunda hizmet birimlerinin temsilcilerinin katılımıyla oluşturulmuştur.

Tablo 1: Beykoz BİLSEM Müdürlüğü Strateji Geliştirme Kurulu

<b>Ayhan YEŞİLOT</b>	Kurum Müdürü
<b>Halil İbrahim ODABAŞ</b>	Müdür Yardımcısı
<b>Mustafa YILDIRIM</b>	Öğretmen
<b>Ayşe SAYKUN</b>	Aile Bir. Bşk.
<b>Habip MERT</b>	Aile Bir.Üye

Tablo 2: Beykoz BİLSEM Müdürlüğü Stratejik Planlama Ekibi

<b>Halil İbrahim ODABAŞ</b>	Müdür Yardımcısı
<b>Gözde DEMİR ERTUĞRUL</b>	Rehberlik Öğretmeni
<b>Gamze CEBECİ</b>	Sınıf Öğretmeni
<b>Mihrap ESKİOCAK</b>	Müzik Öğretmeni
<b>Özlem MADEN</b>	İngilizce Öğretmeni

## BÖLÜM II: DURUM ANALİZİ

Stratejik planlama sürecinin ilk adımı olan durum analizi, kurumumuzun “neredeyiz?” sorusuna cevap vermektedir. Kurumumuzun geleceğe yönelik amaç, hedef ve stratejiler geliştirebilmesi için öncelikle mevcut durumda hangi kaynaklara sahip olduğu ya da hangi yönlerinin eksik olduğu ayrıca, kurumumuzun kontrolü dışındaki olumlu ya da olumsuz gelişmelerin neler olduğu değerlendirilmiştir. Dolayısıyla bu analiz, kurumumuzun kendisini ve çevresini daha iyi tanımasına yardımcı olacak ve stratejik planın sonraki aşamalarından daha sağlıklı sonuçlar elde edilmesini sağlayacaktır.

Durum analizi bölümünde, aşağıdaki hususlarla ilgili analiz ve değerlendirmeler yapılmıştır;

- Kurumsal tarihçe
- Uygulanmakta olan planın değerlendirilmesi
- Mevzuat analizi
- Üst politika belgelerinin analizi
- Faaliyet alanları ile ürün ve hizmetlerin belirlenmesi
- Paydaş analizi
- Kuruluş içi analiz
- Dış çevre analizi (Politik, ekonomik, sosyal, teknolojik, yasal ve çevresel analiz)
- Güçlü ve zayıf yönler ile fırsatlar ve tehditler (GZFT) analizi • Tespit ve ihtiyaçların belirlenmesi



## 2.1.Kurumsal Tarihçe

Bilim ve Sanat Merkezleri Milli Eğitim Bakanlığı Özel Eğitim ve Rehberlik ve Danışma Hizmetleri Genel Müdürlüğüne bağlı bir eğitim kurumudur.

Türkiye’de özel yetenekli bireylere destek eğitim vermek amacıyla Milli Eğitim Bakanlığına bağlı Bilim ve Sanat Merkezi modelinde, özel yetenekli öğrenciler temel eğitimi devam ettikleri örgün eğitim kurumlarında almakta, örgün eğitimin dışında kalan belirlenmiş zaman dilimlerinde Bilim ve Sanat Merkezinden destek eğitim almaktadır. Modelin en önemli avantajlarından biri, öğrencilerin akranlarından ayrılmadan, yaşlıları ile örgün eğitime devam etmeleridir. Öğrenciler toplumla bütünleşme sürecini kendi okullarında yaşarken, Bilim ve Sanat Merkezi’nde ilgi ve yetenekleri doğrultusunda destek eğitim alması amaçlanmaktadır. Aynı zamanda diğer özel yetenekli öğrencilerle etkileşimde bulunmakta ve ortak çalışmalar yürütebilmektedir.

Beykoz Bilim ve Sanat Merkezi 25.03.2022 tarihinde resmi olarak açılmış olup 2022-2023 Eğitim-Öğretim yılında 26 öğrenci ile faaliyete geçmiştir. Merkezimiz kampüsü A – B –C blok şeklinde üç ayrı binadan oluşmaktadır. Merkezimizde 12 derslik ve atölye sınıflarımız bulunmaktadır. Merkezimiz çocuklarda bilim, teknoloji, matematik, mühendislik ve sanat gibi alanlardaki temel becerilerini geliştirmelerine yardımcı ve çocukların meraklarını beslemede ailelere destek olan yaratıcı öğrenme ortamları sunmaktadır. Ayrıca tüm etkinliklerde çocuklar ilgi, yetenek, ihtiyaç gibi çeşitli bireysel farklılıklarına göre yönlendirilmektedir.

## 2.2. Uygulanmakta Olan Stratejik Planın Değerlendirilmesi

Merkezimiz 2022-2023 Eğitim-Öğretim yılında açıldığından ilk defa 2024-2028 stratejik planı hazırlanmaktadır.

## 2.3. Yasal Yükümlülükler ve Mevzuat Analizi

Bilim ve Sanat Merkezleri, MEB Özel Eğitim Rehberlik ve Danışma Hizmetleri Genel Müdürlüğü bünyesinde açılmıştır. Yasal dayanakları aşağıdaki Tablo' da gösterilmektedir.

*Tablo 3. Yasal Yükümlülükler ve Mevzuat Tablosu*

Sıra No	Referans Kaynağının Adı
1	1739 sayılı Milli Eğitim Temel Kanunu
2	222 sayılı İlköğretim ve Eğitim Kanunu
3	3797 sayılı Millî Eğitim Bakanlığının Teşkilat ve Görevleri hakkında Kanunu
4	4306 sayılı İlköğretim ve Eğitim Kanunu
5	5378 sayılı Özürlüler ve Bazı Kanun ve Kanun Hükmünde Kararnamelerde Değişiklik Yapılması Hakkında Kanun
6	573 sayılı Özel Eğitim Hakkında Kanun Hükmünde Kararname
7	Millî Eğitim Bakanlığı Okul Öncesi Eğitim Kurumları Yönetmeliği ile Özel Eğitim Hizmetleri Yönetmeliği
8	Bilim Sanat Merkezleri Yönergesi

## 2.4. Üst Politika Belgeleri Analizi

Tablo 4. Üst Politika Belgeleri Analizi Tablosu

Üst Politika Belgesi	İlgili Bölüm/ Referans	Verilen Görev/İhtiyaçlar
5018 sayılı Kamu Mali Yönetimi ve Kontrol Kanunu	9.Madde, 41.Madde	Kurum Faaliyetlerinde bütçenin etkin ve verimli kullanımı Stratejik Plan Hazırlama İzleme ve Değerlendirme Çalışmaları
30344 sayılı Kamu İdarelerinde Stratejik Plan Hazırlamaya İlişkin Usul ve Esaslar Hakkında Yönetmelik (26 Şubat 2018)	Tümü	5 yıllık hedefleri içeren Stratejik Plan hazırlanması
MEB 11. Kalkınma Plan Politika Önerileri	Önerilen politikalar	Hedef ve Stratejilerin Belirlenmesi
MEB Kalite Çerçevesi	Tümü	Hedef ve Stratejilerin Belirlenmesi
MEB 2023 Bütçe Yılı Sunuşu	Tümü	Bütçe çalışmaları
Öğretmen Strateji Belgesi	Tümü	Hedef ve Stratejilerin Belirlenmesi
2022-2023 MEB İstatistikleri	Örgün Eğitim İstatistikleri	Hedef ve Göstergelerin Belirlenmesi
Kamu İdareleri İçin Stratejik Plan Hazırlama Kılavuzu	Tümü	5 yıllık hedefleri içeren Stratejik Plan hazırlanması
MEB 2024-2028 Stratejik Planı	Tümü	MEB Politikaları Konusunda Taşra Teşkilatına Rehberlik
Kamu İdarelerince Hazırlanacak Performans Programları Hakkında Yönetmelik	Tümü	5 yıllık kurumsal hedeflerin Her bir mali yıl için ifade edilmesi
Kamu İdarelerince Hazırlanacak Faaliyet Raporu Hakkında Yönetmelik	Tümü	Her bir mali yıl için belirlenen hedeflerin gerçekleşme durumlarının tespiti, raporlanması
İstanbul İl Millî Eğitim Müdürlüğü 2024- 2028 Stratejik Planı	Tümü	Amaç, hedef, göstergede stratejilerin belirlenmesi
Beykoz İlçe Millî Eğitim Müdürlüğü 2024- 2028 Stratejik Planı	Tümü	Amaç, hedef, göstergede stratejilerin belirlenmesi



## 2.5. Faaliyet Alanları ile Ürün/Hizmetlerin Belirlenmesi

Tablo 5. Faaliyet Alanı-Ürün/Hizmet Listesi

Faaliyet Alanı	Ürün/Hizmetler
A-Eğitim-Öğretim Hizmetleri	<ol style="list-style-type: none"><li>1. Eğitim-öğretim iş ve işlemleri</li><li>2. Ders Dışı Faaliyet İş ve İşlemleri</li><li>3. Özel Eğitim Hizmetleri</li><li>4. Kurum Teknolojik Alt yapı Hizmetleri</li><li>5. Anma ve Kutlama Programlarının Yürütülmesi</li><li>6. Sosyal, Kültürel, Sportif Etkinlikler</li><li>7. Öğrenci İşleri (kayıt, nakil, ders programları vb.)</li><li>8. Zümre Toplantılarının Planlanması ve Yürütülmesi</li></ol>
B-Stratejik Planlama, Araştırma, Geliştirme	<ol style="list-style-type: none"><li>1. Stratejik Planlama İşlemleri</li><li>2. İhtiyaç Analizleri</li><li>3. Eğitime İlişkin Verilerin Kayıtlanması</li><li>4. Araştırma-Geliştirme Çalışmaları</li><li>5. Projeler Koordinasyon</li></ol>
C-İnsan Kaynaklarının Gelişimi	<ol style="list-style-type: none"><li>1. Personel Özlük İşlemleri</li><li>2. Norm Kadro İşlemleri</li><li>3. Hizmet içi Eğitim Faaliyetleri</li></ol>
D-Fiziki ve Mali Destek	<ol style="list-style-type: none"><li>1. Kurum Güvenliğinin Sağlanması</li><li>2. Taşınır Mal İşlemleri</li><li>3. Temizlik, Güvenlik, Isıtma, Aydınlatma Hizmetleri</li><li>4. Evrak Kabul, Yönlendirme ve Dağıtım İşlemleri</li><li>5. Arşiv Hizmetleri</li><li>6. Sivil Savunma İşlemleri</li></ol>
E-Denetim ve Rehberlik	<ol style="list-style-type: none"><li>1. Okul/Kurumların Teftiş ve Denetimi</li><li>2. Öğretmenlere Rehberlik ve İşbaşında Yetiştirme Hizmetleri</li><li>3. Ön İnceleme, İnceleme ve Soruşturma Hizmetleri</li></ol>
F-Halkla İlişkiler	<ol style="list-style-type: none"><li>1. Bilgi Edinme Başvurularının Cevaplanması</li><li>2. Protokol İş ve İşlemleri</li><li>3. Basın, Halk ve Ziyaretçilerle İlişkiler</li><li>4. Okul-Aile İş birliği</li></ol>

## 2.6. Paydaş Analizi

Beykoz Bilim ve Sanat Merkezi Stratejik Planlama Ekibi olarak planımızın hazırlanması aşamasında katılımcı bir yapı oluşturmak için ilgili tarafların görüşlerinin alınması ve plana dâhil edilmesi gerekli görülmüş ve bu amaçla paydaş analizi çalışması yapılmıştır. Ekibimiz tarafından iç ve dış paydaşlar belirlenmiş ve bunların önceliklerinin tespiti yapılmıştır.

Paydaş görüş ve beklentileri SWOT (GZFT) Analizi Formu, Çalışan Memnuniyeti Anketi, Öğrenci Memnuniyeti Anketi, Veli Anketi Formu kullanılmaktadır. Aynı zamanda öğretmenler kurulu toplantıları, zümre toplantıları gibi toplantılarla görüş ve beklentiler tutanakla tespit edilmektedir. Kurumumuz bünyesinde değerlendirilmektedir.

### 2.6.1 Paydaşların Tespiti

Tablo 6. Paydaş Tablosu

Paydaş Adı	İç Paydaş	Dış Paydaş
İstanbul İl Milli Eğitim Müdürlüğü		√
Beykoz Kaymakamlığı		√
Beykoz İlçe Milli Eğitim Müdürlüğü		√
İstanbul İlindeki Bilim Sanat Merkezleri		√
Merkez Müdürümüz	√	
Öğretmenlerimiz	√	
Öğrencilerimiz	√	
Velilerimiz	√	
Yardımcı Personelimiz	√	
İlçe Emniyet Amirliği		√
İlçe Toplum Sağlığı Merkezi		√
Diğer Eğitim Kurumları		√
Özel Sektör		√
Sivil Toplum Kuruluşları		√
İlçe Belediye Başkanlığı		√
Diğer Kurum ve Kuruluşlar		√

## 2.6.2 Paydaşların Önceliklendirilmesi

Paydaşların önceliklendirilmesi; Kamu İdareleri İçin Stratejik Plan Hazırlama Kılavuzunda belirtilen Paydaş Etki/Önem Matrisi tablosundan yararlanılmıştır.

Tablo 7. Paydaşların Önceliklendirilmesi

Paydaş Adı	İç Paydaş	Dış Paydaş	Önem Derecesi	Etki Derecesi	Önceliği
İstanbul İl Millî Eğitim Müdürlüğü		√	5	5	5
Beykoz Kaymakamlığı		√	5	5	5
Beykoz İlçe Millî Eğitim Müdürlüğü		√	5	5	5
İstanbul İlindeki diğer Bilim Sanat Merkezleri		√	4	4	3
Okul Müdürümüz	√		5	5	5
Öğretmenlerimiz	√		5	5	5
Öğrencilerimiz	√		5	5	5
Velilerimiz	√		5	5	5
Yardımcı Personelimiz	√		5	5	5
İlçe Emniyet Amirliği		√	3	3	3
İlçe Toplum Sağlığı Merkezi		√	3	3	3
Diğer Eğitim Kurumları		√	2	2	2
Özel Sektör		√	2	2	2
Sivil Toplum Kuruluşları		√	2	2	2
İlçe Belediye Başkanlığı		√	3	3	3
Diğer Kurum ve Kuruluşlar		√	2	2	2
Önem Derecesi: 1,2,3gözet;4,5birlikte çalış					
EtkiDerecesi:1,2,3İzle;4,5bilgilendir					
Önceliği:5=Tam;4=Çok;3=Orta;2=Az;1=Hiç					

## 2.6.3 Paydaşların Değerlendirilmesi

Paydaş Analizi kapsamında Stratejik Plan Hazırlama Ekibi; okulumuzun sunduğu ürün/hizmetlerinin hangi paydaşlarla ilgili olduğu, paydaşların ürün/hizmetlere ne şekilde etki ettiği ve paydaş beklentilerinin neler olduğu gibi durumları değerlendirerek Paydaş Ürün/Hizmet Matrisi hazırlamıştır.

Tablo 8. Paydaş-Ürün/Hizmet Matrisi

	Ürün/Hizmet Numarası	İİ MEM	Kaynakçılık	İlçe MEM	Diğer BİLSEMLER	Okul Müdürümüz	Öğretmenler	Öğrenciler	Veliler	Yardımcı Personel	İlçe Emniyet Amirliği	İlçe Toplum Sağlığı Merkezi	Diğer Eğitim Kurumları	Özel Sektör	Sivil Toplum Kuruluşları	İlçe Belediye Başkanlığı	Diğer Kurum ve Kuruluşlar	
A-Eğitim Öğretim Faaliyetleri	1			√	√	√	√	√										
	2				√	√	√	√										
	3				√	√	√	√	√									
	4			√		√	√	√										
	5		√	√	√	√	√	√	√									
	6				√	√	√	√	√								√	
	7			√			√	√	√									
B-Strateji Geliştirme, Ar-GE Faaliyetleri	1			√	√	√	√			√								
	2			√	√	√	√											
	3					√	√											
	4				√	√	√											
	5				√	√	√											
	6			√		√	√											
C-İnsan Kaynakları Gelişimi	1	√	√	√		√	√			√								
	2	√	√	√		√	√			√								
	3	√	√	√		√	√			√								
D-Fiziki ve Mali Destek	1			√		√	√	√		√	√							
	2			√		√	√	√		√								
	3			√		√	√	√		√								
	4			√		√	√	√		√								
	5			√		√	√	√		√	√	√					√	
	6			√		√	√	√		√								
	7			√		√	√	√		√								
E-Denetim ve Rehberlik	1	√	√	√		√	√			√								
	2	√	√	√		√	√											
	3	√	√	√		√	√			√								
F-Halkla İlişkiler	1			√		√	√		√									
	2	√	√	√		√	√											
	3			√		√	√		√									
	4					√	√	√	√									

## 2.6.4 Paydaş Görüşlerinin Alınması ve Değerlendirilmesi

Stratejik Plan “Durum Analizi” çalışmaları kapsamında paydaşlarımızla bir dizi çalışma yapılarak dilek, öneri ve beklentileri alınmıştır. 2024-2028 Stratejik Plan hazırlıkları Durum Analizi çalışmaları kapsamında da Müdürlüğümüzce Bakanlığımızın geliştirdiği format esas alınarak Paydaş Anketleri geliştirilmiştir. Anket verilerimiz Stratejik Plan dosyasında ayrıntılı olarak yer almaktadır.

### Paydaş Anketi:

Paydaş anketimiz 01 Mart-30 Mart 2024 tarihleri arasında Öğretmenlerimiz, velilerimiz , öğrencilerimiz ,yönetici ve personel tarafından doldurulmak üzere hazırlanmıştır. Anketimizde toplam 27 soru sorulmuş ve bir tane de açık uçlu soru alanı bırakılmıştır. Katılımcılardan tüm soruları cevaplamaları istenmiştir. Paydaş anketimize 124 katılım olmuştur. Anket değerlendirme durumunda %50 ve üzeri yanıtlar “kesinlikle olumlu”, “olumlu” ve “orta” olarak memnuniyet, %50’nin altındaki veriler “olumsuz” ve kesinlikle olumsuz” olarak memnuniyetsizlik şeklinde değerlendirilmiştir. Grafikteki oranlara göre orta, olumlu ve kesinlikle olumlu cevapların toplam oranı velilerimizde %94,57; Öğrencilerimizde %97,17’dir.

Tablo 9. Paydaş Görüşlerinin Alınmasına İlişkin Çalışmalar

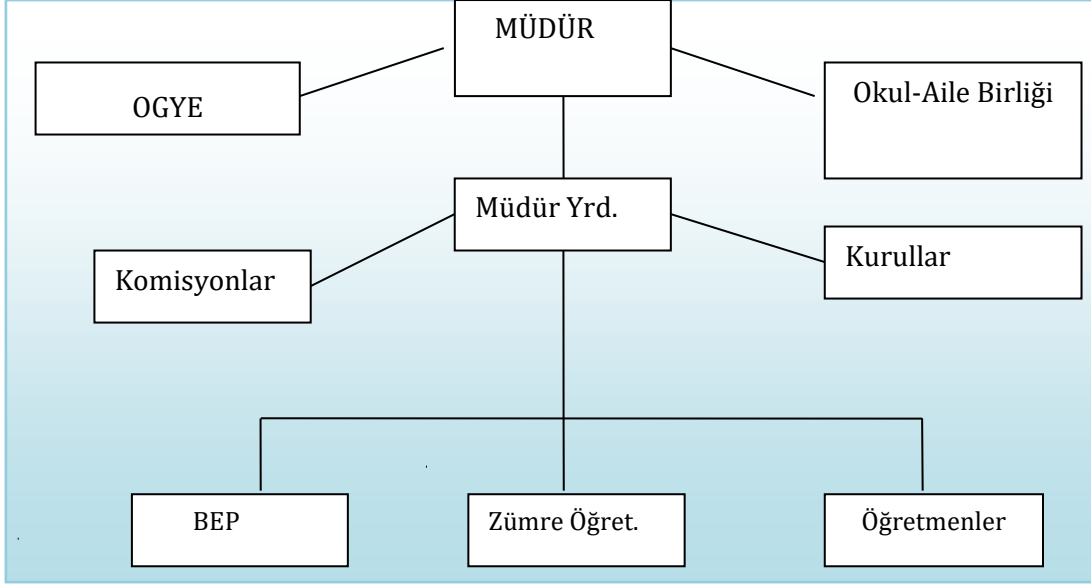
Paydaş Adı	Yöntem	Sorumlu	Çalışma Tarihi	Raporlama ve Değerlendirme Sorumlusu
<b>İlçe MEM Yöneticileri</b>	Mülakat, Toplantı	Strateji Geliştirme Kurulu Bşk.	01-30.03.2024	<b>S.P. Hazırlama Ekibi</b>
<b>Diğer Eğitim Kurumu Yöneticileri</b>	Mülakat	Strateji Geliştirme Kurulu Bşk.	01-30.03.2024	<b>S.P. Hazırlama Ekibi</b>
<b>Öğretmenlerimiz</b>	Anket, Toplantı	S.P. Hazırlama Ekibi	01-30.03.2024	<b>S.P. Hazırlama Ekibi</b>
<b>Öğrencilerimiz</b>	Anket	S.P. Hazırlama Ekibi	01-30.03.2024	<b>S.P. Hazırlama Ekibi</b>
<b>Velilerimiz</b>	Anket	S.P. Hazırlama Ekibi	01-30.03.2024	<b>S.P. Hazırlama Ekibi</b>
<b>Yardımcı Personelimiz</b>	Anket, Toplantı	S.P. Hazırlama Ekibi	01-30.03.2024	<b>S.P. Hazırlama Ekibi</b>
<b>Yöneticilerimiz</b>	Anket, Toplantı	S.P. Hazırlama Ekibi	01-30.03.2024	<b>S.P. Hazırlama Ekibi</b>



## 2.7. Kurum İçi Analiz

Beykoz Bilim ve Sanat Merkezinde resim, müzik atölyeleri, bilişim atölyesi, Destek sınıfı , Fen laboratuvarları ve Stem Atölyesi başta olmak üzere 11 derslik vardır. Okulumuzda 159 öğrenci, 9 öğretmen ve 2 idareci bulunmaktadır.

Tablo 10. Teşkilat Şeması



Tablo 11. . Okul/Kurumlarda Oluřturulan Komisyon ve Kurullar

Kurul/Komisyon Adı	Görevleri
<b>Satın Alma</b>	Satın alma komisyonu, ihtiyaç duyulan ilköğretim kurumlarında müdür veya müdür yardımcısının başkanlığında okul müdürlüğüne yapılacak satın alma işlerini düzenlemek ve yürütmek üzere öğretmenler kurulunda seçilecek üç öğretmen ve muhasebeden sorumlu bir memurdan oluşturulur.
<b>Okul aile birliğı denetleme kurulu</b>	Okul-Aile Birliğı Denetleme Kurulu; genel kurulca seçilen bir veli ve öğretmenler kurulunca seçilen iki öğretmen olmak üzere üç asıl ve üç yedek üyeden oluşur. Asıl üyeler genel kuruldan sonraki ilk hafta içinde toplanır. Üyeler arasından bir başkan seçerek görev ve iş bölümü yapar.
<b>Muayene ve kabul komisyonu</b>	Bu komisyon, müdür başyardımcısı veya müdür tarafından görevlendirilecek bir müdür yardımcısının başkanlığında öğretmenler kurulunca bir yıl için seçilen bir öğretmen, varsa ambar memuru, taşınır mal kayıt ve kontrol memuru, sağlık personeli ve bir nöbetçi öğretmenden oluşur. Ana sınıfı bulunan okullarda okul öncesi öğretmenlerinden de bu komisyona bir üye seçilir.
<b>Okullarda şiddetin önlenmesi çalışma ekibi</b>	Müdür,kurum çalışma ekibini oluşturarak çalışmaların aksamaması için ihtiyaç duyulan personeli Millî Eğitim Müdürlüğüne bildirecektir.

## 2.7.2. İnsan Kaynakları

Tablo12. Çalışanların Görev Dağılımı

Sıra No	Görevi	Erkek	Kadın	Toplam
1	Müdür	1	-	1
2	Müdür Yardımcısı	1	-	1

Tablo13. İdari Personelin Hizmet Süresine İlişkin Bilgiler

Hizmet Süreleri	2024 Yılı İtibariyle	
	Kişi Sayısı	%
1-4Yıl	0	0
5-6Yıl	0	0
7-10Yıl	0	0
10..Üzeri	2	100

Tablo14. Okul/Kurumda Oluşan Yönetici Sirkülasyonu Oranı

	Yıl İçerisinde Okul/Kurumdan Ayrılan Yönetici Sayısı			Yıl İçerisinde Okul/Kurumda Göreve Başlayan Yönetici Sayısı		
	2021	2022	2023	2021	2022	2023
<b>TOPLAM</b>	0	0	0	0	0	2
	0	0	0	0	0	2

Tablo 25. İdari Personelin Katıldığı Hizmet İçi Programları

Adı ve Soyadı	Görevi	Katıldığı Çalışmanın Adı	Katıldığı Yıl	Belge No
<b>Ayhan YEŞİLOT</b>	Müdür	Bilim Olimpiyatları Danışmanlığı (Biyoloji) Kursu	2016	2016000427
		STEM Eğitiminde Yeni Yaklaşımlar Kursu	2023	2023008177
<b>Halil İbrahim ODABAŞ</b>	Müdür Yardımcısı	Dijital Girişimciliğin Temelleri Kursu	2023	2023000144
		Okul Tabanlı Afet Eğitimi Kursu	2022	2022000052

**Tablo 16. Öğretmenlerin Hizmet Süreleri (Yıl İtibarıyla)**

Hizmet Süreleri	Branşı	Kadın	Erkek	Toplam
1-3 Yıl	-	-	-	-
4-6 Yıl	-	-	-	-
7-10 Yıl	Sınıf- Sosyal B.	1	1	2
11-15 Yıl	Rehberlik - Matematik	1	1	2
16-20 Yıl	İngilizce - Müzik	2	-	2
20 ve üzeri	-	-	-	-

**Tablo 17. Kurumda Gerçekleşen Öğretmen Sirkülasyonunun Oranı**

	Yıl İçerisinde Kurumdan Ayrılan Öğretmen Sayısı			Yıl İçerisinde Kurumda Göreve Başlayan Öğretmen Sayısı		
	2021	2022	2023	2021	2022	2023
TOPLAM	0	0	0	0	0	6
	0	0	0	0	0	6

**Tablo 18 . Öğretmenlerin Katıldığı Hizmet İçi Eğitim Programları**

Adı ve Soyadı	Branşı	Katıldığı Çalışmanın Adı	Katıldığı Yıl	Belge No
<b>Gamze CEBECİ</b>	Sınıf Öğrt.	STEM Eğitiminde Yeni Yaklaşımlar Kursu	2023	2023008177
<b>Gözde DEMİR ERTUĞRUL</b>	Rehberlik	Proje Hazırlama Yöntem ve Uygulamaları Kursu	2023	2023340996
<b>Mihrap ESKİOCAK</b>	Müzik	Özel Yetenekli Öğrencilerin Ayırt Edici Özellikleri Semineri	2023	2023003870
<b>Muhammed TAŞ</b>	Matematik	Yönetimsel Beceriler Semineri	2022	2022000768
<b>Özlem MADEN</b>	İngilizce	Özel Yetenekli Öğrencilerin Ayırt Edici Özellikleri Semineri	2023	2023004018

**Tablo 19. Öğretmen, Öğrenci, Derslik Sayıları**

SIRA	ÖĞRENCİ-ÖĞRETMEN-DERSLİK BİLGİLERİ	SAYI
1	Öğrenci Sayısı	159
2	Öğretmen Sayısı	9
3	Derslik Sayısı	11
4	Derslik Başına Düşen Öğrenci Sayısı	14,45
5	Öğretmen Başına Düşen Öğrenci Sayısı	17,6



**Tablo 20.. Branş Bazında Öğretmen Norm, Mevcut, İhtiyaç Sayıları**

Sıra	Branş	Norm	Mevcut	İhtiyaç
1	Sınıf Öğretmeni	1	1	0
2	İngilizce Öğretmeni	1	1	0
3	Görsel Sanatlar	1	0	1
4	Bilişim Teknolojileri	1	0	1
5	Kimya/Kimya Teknolojisi	1	0	1
6	Biyoloji	1	0	1
7	Coğrafya	1	0	1
8	Felsefe	1	0	1
9	Türkçe	1	0	1
10	Tarih	1	0	1
11	Teknoloji ve Tasarım	1	0	1
12	Fizik	1	0	1
13	Fen Bilimleri	1	0	1
14	Müzik	1	1	0
15	Rehberlik	1	1	0
16	İlköğretim Matematik	1	1	0
17	Matematik	1	0	1
18	Türk Dili ve Edebiyatı	1	1	0
19	Sosyal Bilgiler	1	1	0

**Tablo 21. Yardımcı Personel/Destek Personeli Sayısı**

Sıra	Branş	Norm	Mevcut	İhtiyaç
1	Memur	0	0	1
2	Destek Personeli	0	0	1
3	Güvenlik Görevlisi	0	0	1
4	TYÇP'li çalışan	1	1	0

Tablo 22. Çalışanların Görev Dağılımı

Çalışanın Unvanı	Görevleri
Okul/Kurum Müdürü	<ol style="list-style-type: none"><li>1. Ders okutur.</li><li>2. Kanun, tüzük, yönetmelik, yönerge, program ve emirlere uygun olarak görevlerini yürütür.</li><li>3. Okulu düzene koyar, denetler.</li><li>4. Okulun amaçlarına uygun olarak yönetilmesinden, değerlendirilmesinden ve geliştirmesinden sorumludur.</li><li>5. Okul müdürü, görev tanımında belirtilen diğer görevleri de yapar.</li></ol>
Müdür Yardımcısı	<ol style="list-style-type: none"><li>1. Ders okutur.</li><li>2. Okulun her türlü eğitim-öğretim, yönetim, öğrenci, personel, tahakkuk, ayniyat, yazışma, sosyal etkinlikler, yatılılık, bursluluk, güvenlik, beslenme, bakım, nöbet, koruma, temizlik, düzen, halkla ilişkiler gibi işleriyle ilgili olarak okul müdürü tarafından verilen görevleri yapar.</li><li>3. Müdür yardımcıları, görev tanımında belirtilen diğer görevleri de yapar.</li></ol>
Öğretmenler	<ol style="list-style-type: none"><li>1. Öğretmenler, kendilerine verilen sınıfın veya şubenin derslerini, programda belirtilen esaslara göre plânlamak, okutmak, bunlarla ilgili uygulama ve deneyleri yapmak, ders dışında okulun eğitim-öğretim ve yönetim işlerine etkin bir biçimde katılmak ve bu konularda kanun, yönetmelik ve emirlerde belirtilen görevleri yerine getirmekle yükümlüdürler.</li><li>2. Okul müdürlüğünce düzenlenen nöbet çizelgesine göre kendi devresinde nöbet tutmaları sağlanır.</li><li>3. Resmî Gazete, Tebliğler Dergisi, genelge ve duyurulardan elektronik ortamda yayımlananları Bakanlığın web sayfasından takip eder.</li><li>4. Elektronik ortamda yayımlanmayanları ise okur, ilgili yeri imzalar ve uygularlar.</li><li>5. Öğretmenler dersleri ile ilgili araç-gereç, laboratuvar ve işliklerdeki eşyayı, okul kütüphanesindeki kitapları korur ve iyi kullanılmasını sağlarlar.</li></ol>
Yardımcı Hizmetler Personeli	<ol style="list-style-type: none"><li>1. Yardımcı hizmetler sınıfı personeli, okul yönetimince yapılacak plânlama ve iş bölümüne göre her türlü yazı ve dosyayı dağıtır ve toplar.</li><li>2. Başvuru sahiplerini karşılar ve yol gösterir, hizmet yerlerini temizler.</li><li>3. Okula getirilen ve çıkarılan her türlü araç-gereç ve malzeme ile eşyayı taşıma ve yerleştirme işlerini yapmakla yükümlüdürler.</li><li>4. Bu görevlerini yaparken okul yöneticilerine ve nöbetçi öğretmene karşı sorumludurlar.</li></ol>

Tablo 23. Okul/kurum Rehberlik Hizmetleri

Mevcut Kapasite				Mevcut Kapasite Kullanımı ve Performans					
Psikolojik Danışman Norm Sayısı	Görev Yapan Psikolojik Danışman Sayısı	İhtiyaç Duyulan Psikolojik Danışman Sayısı	Görüşme Odası Sayısı	Danışmanlık Hizmeti Alan			Rehberlik Hizmetleri ile İlgili Düzenlenen Eğitim/Paylaşım Toplantısı vb. Faaliyet Sayısı		
				Öğrenci Sayısı	Öğretmen Sayısı	Veli Sayısı	Öğretmenlere Yönelik	Öğrencilere Yönelik	Velilere Yönelik
1	1	0	1	72	0	17	2	8	4

### 2.7.3. Teknolojik Düzey

Tablo 24. Teknolojik Araç-Gereç Durumu

Araç-Gereç	2021	2022	2023	İhtiyaç
Akıllı Tahta Sayısı	0	0	11	0
Masaüstü Bilgisayar Sayısı	0	0	10	0
Taşınabilir Bilgisayar Sayısı	0	0	3	0
Projeksiyon Sayısı	0	0	1	0
Güvenlik Kamerası	0	0	16	0
TV Sayısı	0	0	1	0
Yazıcı Sayısı	0	0	3	0
Fotokopi Makinası Sayısı	0	0	1	0
İnternet Bağlantı Kutusu	0	0	1	0
Alarm sistemi	0	0	0	1

Tablo 25. Fiziki Mekân Durumu

Fiziki Mekân	Var	Yok	Adedi	İhtiyaç	Açıklama
Öğretmen Çalışma Odası	✓		1		
Bilgisayar Sınıfı	✓		1		
Kütüphane	✓		1		
Rehberlik Servisi	✓		1		
Resim Sınıfı	✓		1		
Müzik Sınıfı	✓		1		
Fen Lab.	✓		1		
Kimya Lab.		✓		1	
Fizik Lab.		✓		1	

### 2.7.3. Mali Kaynaklar

Tablo 26. Mali Kaynak Durumu

Kaynaklar	2024	2025	2026	2027	2028
Genel Bütçe	200.000	250.000	300.000	350.000	<b>400.000</b>
Okul Aile Birliği	100.000	150.000	200.000	250.000	<b>250.000</b>
Valilik ve Belediyelerin Katkısı	0	0	0	0	<b>0</b>
Kira Gelirleri	0	0	0	0	<b>0</b>
Döner Sermaye	0	0	0	0	<b>0</b>
Dış Kaynak/Projeler	15.000	25.000	35.000	45.000	<b>50.000</b>
Diğer	0	0	0	0	<b>0</b>
<b>TOPLAM</b>	<b>335.000</b>	<b>425.000</b>	<b>535.000</b>	<b>645.000</b>	<b>700.000</b>

Tablo 27 . Harcama Kalemler

Harcama Kalemi	Çeşitleri
<b>Personel</b>	Sözleşmeli olarak çalışan personelin (sekreter temizlik, güvenlik) ücret, vergi, sigorta vb. giderleri
<b>Onarım</b>	Okul/kurum binası ve tesisatlarıyla ilgili her türlü küçük onarım; makine, bilgisayar, yazıcı vb. bakım giderleri
<b>Temizlik</b>	Temizlik malzemeleri alımı
<b>İletişim</b>	Telefon, faks, internet, posta, mesaj giderleri
<b>Kırtasiye</b>	Her türlü kırtasiye ve sarf malzemesi giderler
<b>Laboratuvar</b>	Her türlü Laboratuvar ve sarf malzemesi giderler

Tablo 28 . Gelir-Gider Tablosu

YILLAR	2021		2022		2023	
HARCAMA KALEMLERİ	GELİR	GİDER	GELİR	GİDER	GELİR	GİDER
<b>Temizlik</b>	0	0	0	0	684.096,00	<b>52.010,00</b>
<b>Onarım</b>		0		0		<b>354.020,00</b>
<b>Bilgisayar Harcamaları</b>		0		0		<b>156.003,00</b>
<b>Büro Makinaları Harcamaları</b>		0		0		<b>51.025,00</b>
<b>Telefon/ İnternet</b>		0		0		<b>6.200,00</b>
<b>Sosyal Faaliyetler</b>		0		0		<b>32.542,00</b>
<b>Kırtasiye</b>		0		0		<b>71.038,00</b>
<b>Genel</b>		<b>0</b>		<b>0</b>		<b>272.08,00</b>



## 2.8. Çevre Analizi (PESTLE)

Tablo 29 . PEST-E Analizi

Politik ve yasal etmenler	Ekonomik çevre değişkenleri
Kurumumuz, Millî Eğitim Bakanlığı politikaları ve Millî Eğitim Bakanlığı 2024–2028 stratejik planlama faaliyetleri ışığında eğitim-öğretim faaliyetlerine devam etmektedir. Öğrencilerini eğitimin merkezine koyan bir yaklaşım sergileyen okulumuz öğrencilerin yeniliklere açık ve yeniliklerden haberdar, gelişim odaklı olmasını sağlayıcı, önleyici çalışmalarla, risklerden koruyucu politikalar uygulayarak yasal sorumluluklarını en iyi şekilde yerine getirmek için çalışmaktadır.	Kurumumuz ilçe merkezine uzak bir bölge olduğu için olduğu için genel bağlamda ailelerin çocuklarını kurumumuza getirip götürmelerine olumsuz etkilemektedir. Kurumumuzda kantin bulunmadığından belli dönemlerde okul bünyesinde okul-aile iş birliği ile çalışmaları düzenlenmekte ve buradan elde edilen gelirlerle okulumuzun eksikleri giderilmeye çalışılmaktadır.
Sosyal-kültürel çevre değişkenleri	Teknolojik çevre değişkenleri
Kurumumuzun bulunduğu çevre yapılaşmaya açık olmadığından çevre değişkenliği yaşamamakta uyum açısından problem teşkil etmemektedir.	Kurumumuzda ahşap hobi, kodlama, origami seçmeli dersler verilmektedir. Bu durum öğrencilere farklı öğrenme ortamları oluşturmaktadır.
Ekolojik ve doğal çevre değişkenleri	Etik ve ahlaksal değişkenler
Kurumumuzda kantin bulunmaması nedeni ile öğrenciler evlerinden getirdikleri doğal yiyecekleri tercih etmektedirler.	Değişik kültürlerin buluşma noktası olan şehirlerin, buralarda yaşayan birçok gencin örf, adet ve kültüründen habersiz yetişmesine sebep olduğu bir gerçektir. Bu durumu asgariye indirmek için aileye ve eğitim camiasına büyük bir vazife düşmektedir. Bu nedenle milli ve manevi kültürünü evrensel değerler içinde koruyup geliştiren bireyler yetiştirmek bizim asli görevimizdir. Öğrencilerimizin kendi öz kültürünü tanıyıp bunu karakterine yansıtarak yaşaması ve gelecek nesillere aktarması hepimizin ortak gayesidir.

Tablo 30 .Üst Politika Belgeleri

YASAL YÜKÜMLÜLÜKLER	DAYANAK
Her Türk çocuğuna iyi bir vatandaş olmak için gerekli, temel bilgi beceri, davranış ve alışkanlıkları kazandırmak; onu milli ahlak anlayışına uygun olarak yetiştirmek.	1739 sayılı kanununun 23 maddesi Millî Eğitim Bakanlığı Strateji Geliştirme Başkanlığının 2010/14 sayılı genelgesi gereği Okul / kurumlarımız düzeyinde de stratejik plan yapılması gerekli görülmektedir. 222 sayılı kanununun 1.maddesi. İlköğretim kurumları yönetmeliğinin 5.Maddesi
Her Türk çocuğunu ilgi istidat ve kabiliyetleri yönünden yetiştirerek hayata ve üst öğrenime hazırlamak.	1739 sayılı kanununun 23 maddesi.
Öğrencilere Atatürk ilke ve inkılâplarını benimsetme Türkiye Anayasası'na ve demokrasinin ilkelerine İnsan Hakları ve uluslararası sözleşmelere uygun olarak haklarını kullanma, başkalarının haklarına saygı duyma, görevini yapma ve sorumluluk yüklenebilen birey olma bilincini yerleştirmek.	İlköğretim kurumları yönetmeliğinin 5.maddesi
SIRA NO	REFERANS KAYNAĞININ ADI
1	<b>11. Kalkınma Planı</b>
2	<b>TÜBİTAK Vizyon 2023 Eğitim ve İnsan Kaynakları Sonuç Raporu ve Strateji Belgesi</b>
3	<b>5018 sayılı Kamu Mali Yönetimi ve Kontrol Kanunu</b>
4	<b>Kamu İdarelerinde Stratejik Planlamaya İlişkin Usul ve Esaslar Hakkında Yönetmelik</b>
5	<b>Millî Eğitim Bakanlığı 2024-2028 Stratejik Plan Hazırlık Programı</b>
6	<b>Millî Eğitim Bakanlığı Stratejik Plan Durum Analizi Raporu</b>
7	<b>67.Hükümet Programı</b>
8	<b>67.Hükümet Eylem Planı</b>
9	<b>Millî Eğitim Bakanlığı Strateji Geliştirme Başkanlığının Genelgesi</b>

## 2.9 GZFT Analizi

Beykoz Bilim ve Sanat Merkezi Müdürlüğümüzün GZFT Analizi, stratejik yönetim ruhuna uygun olarak katılımcı yaklaşımla belirlenmiştir. Müdürlüğümüz bünyesindeki tüm birimlerin görüş ve önerileri alınmış; paydaş analizlerinden elde edilen verilerin de dâhil edilmesiyle oluşturulan analiz, puanlanarak önceliklendirmeye tabi tutulmuştur. Beykoz İlçe Millî Eğitim Müdürlüğümüzün GZFT analizi iç ve dış paydaşlarının görüşleri, farklı tarihlerde yapılan her düzey ve birimden temsilcilerin katıldığı seminer, anket ve yüz yüze görüşme yolu ile ortaya çıkan sonuçlar doğrultusunda yapılmıştır.

Tablo 31 . GZFT Listesi

İç Çevre		Dış Çevre	
Güçlü yönler	Zayıf yönler	Fırsatlar	Tehditler
<ul style="list-style-type: none"><li>• Öğrencilerimizin öğrenmeye açık, potansiyelli olmaları</li><li>• Kadın velilerimizin, eğitim faaliyetlerine beklenen düzeyde katılım sağlaması</li><li>• İl ve İlçe MEM tarafından yürürlüğe konan çalışmaların sahiplenilmesi</li><li>• Öğrenci ve personel işleri ile eğitim öğretim faaliyetlerinin mevzuata uygun olarak yürütülmesi</li><li>• İletişim ve yazışma süreçlerinin aksatılmadan gerçekleşmesi</li><li>• Personelimizin iş birliği içerisinde çalışması</li><li>• Kurumsal kültürün gelişmiş olması</li><li>• Devamsızlık oranlarının düşük olması</li><li>• Veli ziyaretlerinin gerçekleştirilmesi</li></ul>	<ul style="list-style-type: none"><li>• Okul aile birliği bütçesinin yetersiz olması ve okulda alım-onarım gerektiren işlerin maliyetinin yüksek olması.</li><li>• Merkezimizin kuruluş yılı 2022 olmasından dolayı kadrolu öğretmenlerin sayısının az olması</li><li>• Bağımsız bir binamızın olmaması</li><li>• Fiziki ve maddi imkânsızlıklardan dolayı atölyelerin kurulmamış olması</li><li>• Kadrolu öğretmenlerimizin az olmasından dolayı ortaokul ve lise seviyesindeki kayıt bölgesi öğrencilerimizin nakil gelmemesi</li></ul>	<ul style="list-style-type: none"><li>• Etkin ekip çalışmalarının yapılması</li><li>• Okul Aile Birliğinin Eğitim-Öğretim konularına ilgili olmaları</li><li>• Velilerimizin merkezimizdeki eğitim ve öğretime önem vermeleri</li><li>• Beykoz ilçesindeki özel yetenekli öğrencilere sahip olması</li></ul>	<ul style="list-style-type: none"><li>• Öğrencilerimizin kayıt bölgemizdeki çeşitli okullardan gelmesi ve bu okulların giriş-çıkış saatlerinin çok farklı olması</li><li>• Maddi kaynak temininin zor olması</li><li>• Yerel maddi destek bulmakta yaşanan güçlükler</li><li>• Bilimsel, teknolojik temalı çalışmalar için maddi kaynak temininde güçlük yaşanması</li><li>• Mevzuat ve paydaş beklentileri arasında yaşanan uyumsuzluk</li><li>• Güvenlik görevlisi bulunmaması</li></ul>

## 2.10 Tespit ve İhtiyaçların Belirlenmesi

Tablo 32. Tespit ve İhtiyaçları Belirlenmesi

DURUM ANALİZİ AŞAMALARI	TESPİTLER/SORUN ALANLARI	İHTİYAÇLAR/GELİŞİM ALANLARI
Uygulanmakta Olan Stratejik Planın Değerlendirilmesi	<ul style="list-style-type: none"><li>• İl, İlçe ve Okul St. Planlarında bütünlük olmaması</li></ul>	<ul style="list-style-type: none"><li>• İl, İlçe ve Okul St. Planlarında bütünlük sağlanması</li></ul>
Mevzuat Analizi	<ul style="list-style-type: none"><li>• Müdürlüğümüzün hizmetlerini mevzuattaki hükümlere uygun olarak yürütmektedir.</li><li>• Tabi olduğumuz mevzuatın kapsamı, Müdürlüğümüzün Yetkilerini çeşitlendirmekle birlikte sınırlamaktadır.</li><li>• Kurumsal kültürümüz, mevzuatta sık yaşanan değişikliklere hazırlıklı olmasına rağmen öğrenci ve velilerimizden oluşan paydaşlarımız yeni ve farklı çalışmalara uyuma direnç göstermektedir.</li><li>• Mevzuat itibarıyla öğrenci velilerinin eğitim faaliyetlerine müdahale alanını sınırlandıran herhangi bir mekanizma bulunmamaktadır.</li></ul>	<ul style="list-style-type: none"><li>• Diğer kurumlarla iş birliğinde, yetki alanının genişletilmesi</li><li>• Mevzuat itibarıyla Okul Müdürlerinin yetkilerinin artırılması</li><li>• Eğitim uygulamaları konusunda ulusal düzeyde tanıtım çalışmaları yaparak öğrenci ve velilerinin bilgilendirilmesi</li><li>• Mevzuatta ihtiyaç duyulan değişikliklerde “yenileme” çalışmaları yerine “güncelleme” çalışmalarına yer verilmesi</li><li>• Öğrenci velilerinin eğitim faaliyetlerine müdahale alanlarının sınırlandırılması için yasal tedbirlerin alınması</li><li>• Mevzuatın, çalışanların kendilerini güvende hissedebileceği şekilde yeniden düzenlenmesi</li></ul>
Üst Politika Belgeleri Analizi*		<ul style="list-style-type: none"><li>• Stratejik Plan Hazırlama, Stratejik Yönetim Süreci ile ilgili diğer iş ve işlemler</li><li>• Stratejik Plan hedef ve göstergelerinin üst politika belgelerindeki ilke ve prensiplere uygun hazırlanması</li></ul>

## 3. GELECEĞE BAKIŞ

Kurum Müdürlüğümüzün Misyon, vizyon, temel ilke ve değerlerinin oluşturulması kapsamında öğretmenlerimiz, öğrencilerimiz, velilerimiz, çalışanlarımız ve diğer paydaşlarımızdan alınan görüşler, sonucunda stratejik plan hazırlama ekibi tarafından oluşturulan Misyon, Vizyon, Temel Değerler; Okulumuz üst kuruluna sunulmuş ve üst kurul tarafından onaylanmıştır.

### 3.1. Misyon

Atatürk ilke ve düşüncelerini benimsemiş, bireysel farklılıkların önemsendiği, bilimsel merakı ve sanatsal yetenekleri destekleyen bir ortam sağlayarak bireylerin öğrenme ve gelişme süreçlerine katkıda bulunmayı amaçlamak ve topluma bilimsel düşünceyi ve sanatın gücünü yayarak ve yaşam boyu öğrenmeyi teşvik ederek toplumsal farkındalığı arttırmak

### 3.2. Vizyon

Bireylerin bilim ve sanat alanlarında keşfedilmemiş potansiyellerini ortaya çıkararak geleceğin öncülerini yetiştirmek.

### 3.3. Temel Değerler

- Milli ve Manevi Değerler
- Yasalara Saygı
- Akılcılık
- Çağdaşlık
- Demokratik Sorun Çözme Yöntemleri
- Eleştirel Düşünme
- Fırsat Eşitliği
- Kaliteli Hizmet
- Stratejik Yönetim Süreci
- Araştırma ve Geliştirme
- Evrensel Değerler
- Kişisel ve Mesleki Gelişim
- Üretkenlik
- İletişim Yöntemlerinin Geliştirilmesi

## Amaç ve Hedeflere İlişkin Mimari

### 3.1 Amaçlar

**AMAÇ 1** Kayıtlı öğrencilerin devamsızlığının azaltılması, BİLSEM terklerinin önüne geçilmesi sağlanacaktır.

**Hedef 1.1 :** Devamsızlık nedenlerinin tespiti ve soruna yönelik çözüm önerilerinin geliştirilmesi ile devamsızlığın azaltılması sağlanacaktır.

**Hedef 1.2 :** Öğrencilerimizin bilişsel, duygusal ve fiziksel olarak çok boyutlu gelişimini önemseyen, bilimsel düşünme, tutum ve değerleri içselleştirebilecekleri eğitim yapısı modeli uygulayarak devam oranı artırılabacaktır

**AMAÇ 2** Eğitim ortamlarının ve öğrenme süreçlerinin geliştirilmesi sağlanacaktır.

**Hedef 2.1 :** Öğrencilerin ilgi ve yetenekleri doğrultusunda atölyelerde çalışma yapmaları sağlanacaktır.

**Hedef 2.2 :** Öğrenme süreçlerini destekleyen dijital içerik ve beceri destekli dönüşüm ile öğrenci ve öğretmenlerimizin eşit öğrenme ve öğretme fırsatlarını yakalamaları ve öğrenmenin sınıf duvarlarını aşması sağlanacaktır.

**AMAÇ 3** Öğrencilerin gelişimlerini bir bütün olarak desteklenmesini, ilgi, yetenek, değer, tutum ve kişilik özelliklerini keşfetmesini sağlamak

**Hedef 3.1 :** Öğrencilerin çok yönlü olarak gelişimlerinin desteklenmesine yönelik çalışmalar yürütülecektir.

**Hedef 3.2 :** Bilim ve Sanat Merkezleri'nde (BİLSEM) eğitim alacak özel yetenekli öğrencilerin yönlendirilmesi, tanınması ve yerleştirilmesi

**AMAÇ 4** Özel yetenekli öğrencilerimizin bütünleştirici eğitim kapsamında farklılaştırılmış ve zenginleştirilmiş eğitim-öğretim etkinlikleriyle bilim, kültür ve sanatsal alanlarda küresel dünyaya uyum sağlayacak şekilde potansiyellerini en üst seviyeye çıkarabilmelerine imkân sağlamak

**Hedef 4.1:** Kurum geneli öğrenciler ve veliler için düzenlenen rehberlik faaliyetlerinin sayıları kademeli olarak arttırılacaktır.

**Hedef 4.2:** Ulusal ve uluslararası alanda düzenlenen yarışma ve proje ve bildiri sunumlarına katılımı arttırılacaktır.

**Hedef 4.3:** Kurum içi ve kurum dışı gerçekleştirilecek konferans, seminer ,panel, söyleşi, gezi vb. faaliyetlerin sayısı arttırılacaktır.

**Hedef 4.4:** Patent, faydalı model, tasarım ve marka başvurularının ve alınan tescil sayısının artırılması sağlanacak

#### 4.1. Stratejik Hedefler, Performans Göstergeleri

**Amaç 1:** Kayıtlı öğrencilerin devamsızlığının azaltılması, BİLSEM terklerinin önüne geçilmesi sağlanacaktır.

**Hedef 1.1:** Devamsızlık nedenlerinin tespiti ve soruna yönelik çözüm önerilerinin geliştirilmesi ile devamsızlığın azaltılması sağlanacaktır.

HEDEFE İLİŞKİN GÖSTERGELER									
<b>Amaç 1</b>	Kayıtlı öğrencilerin devamsızlığının azaltılması, BİLSEM terklerinin önüne geçilmesi sağlanacaktır.								
<b>Hedef 1.1</b>	Devamsızlık nedenlerinin tespiti ve soruna yönelik çözüm önerilerinin geliştirilmesi ile devamsızlığın azaltılması sağlanacaktır.								
Performans Göstergeleri	Hedefe Etkisi (%)	MEVCUT	2024	2025	2026	2027	2028	İzleme Sıklığı	Raporlama Sıklığı
<b>PG 1.1.1</b> Öğrencilerin devamsızlık oranları	70%	16%	12%	9%	7%	5%	3%	6 ay	6 ay
<b>PG 1.1.2</b> Bir eğitim öğretim yılında 30% üzeri devamsızlık yapan öğrenci oranı	30%	3%	2%	1%	0,50%	0,25%	0%	6 ay	6 ay
Sorumlu Birim	Rehberlik Birimi								
İşbirliği yapılacak									



<b>birimler</b>	Tüm iç paydaşlar
<b>Riskler</b>	Öğrencinin merkeze ulaşımında zorlanması Öğrencilerin ve ailelerin sınav kaygısı Okul sonrası öğrencilerin yorgun olmalarından kaynaklı isteksizlikleri
<b>Stratejiler</b>	S.1.1.1. Devamsızlık nedenlerinin tespiti için veli görüşmeleri ve anket çalışmaları yapılacak ve çözüme dair önlemler alınması sağlanacaktır.  S.1.1.2. Devamsızlık yapan öğrencilere yönelik, aidiyet duygularını ve motivasyonlarını artıracak faaliyetlerin düzenlenmesi sağlanacaktır. (Sergi, atölye, gezi vb.)  S.1.1.3. Devamsızlık yapan öğrencilerin kurum içi çalışmalarda, proje ve etkinliklerde görev almaları teşvik edilecektir.
<b>Maliyet Tahmini</b>	5.000TL
<b>Tespitler</b>	<ul style="list-style-type: none"> <li>Kayıt bölgesindeki öğrenciler ulaşım sorunu yaşamaktadır.</li> <li>Sınav kaygısı</li> </ul>
<b>İhtiyaçlar</b>	<ul style="list-style-type: none"> <li>Öğrencilerin ulaşım problemine kaynak ayrılmalı</li> <li>Sınav kaygısına yönelik teşvik edici çalışmaların yapılması</li> </ul>

**Amaç 1 :** Kayıtlı öğrencilerin devamsızlığının azaltılması, BİLSEM terklerinin önüne geçilmesi sağlanacaktır.

**Hedef 1.2 :** Öğrencilerimizin bilişsel, duygusal ve fiziksel olarak çok boyutlu gelişimini önemseyen, bilimsel düşünme, tutum ve değerleri içselleştirebilecekleri eğitim yapısı modeli uygulayarak devam oranı artırılabilecektir

HEDEFE İLİŞKİN GÖSTERGELER										
<b>Amaç 1</b>	Kayıtlı öğrencilerin devamsızlığının azaltılması, BİLSEM terklerinin önüne geçilmesi sağlanacaktır.									
<b>Hedef 1.2</b>	Öğrencilerimizin bilişsel, duygusal ve fiziksel olarak çok boyutlu gelişimini önemseyen, bilimsel düşünme, tutum ve değerleri içselleştirebilecekleri eğitim yapısı modeli uygulayarak terk oranı düşürülecektir.									
<b>Performans Göstergeleri</b>	<b>Hedefe Etkisi (%)</b>	<b>MEVCUT</b>	<b>2024</b>	<b>2025</b>	<b>2026</b>	<b>2027</b>	<b>2028</b>	<b>İzleme Sıklığı</b>	<b>Raporlama Sıklığı</b>	

<b>PG 1.2.1</b> Öğrencilerin Genel Yetenek Terk oranlar	70%	1,2 %	1%	0,8%	0,6%	0,4%	1%	6 ay	6 ay
<b>PG 1.2.2</b> Resim ve Müzik terk oranları	30%	0,5%	0,4%	0,3%	0,2%	0,1%	0%	6 ay	6 ay
<b>Sorumlu Birim</b>	Rehberlik Birimi								
<b>İşbirliği yapılacak birimler</b>	Tüm iç paydaşlar								
<b>Riskler</b>	Öğrencilerin ve ailelerin okullardaki sınav kaygısı Bilsen Öğrenci seçiminde yapılan geleneksel ezberlemiş seçme modeli								
<b>Stratejiler</b>	S.1.2.1. Merkezimiz gelişimsel açıdan yeniden yapılandırılacak ve tasarım beceri atölyeleri kurulacaktır. S.1.2.2. Terk yapan öğrencilere yönelik, aidiyet duygularını ve motivasyonlarını artıracak faaliyetlerin düzenlenmesi sağlanacaktır. (Sergi, atölye, gezi vb.) S.1.2.3. Devamsızlık yapan öğrencilerin kurum içi çalışmalarında, proje ve etkinliklerde görev almaları teşvik edilecektir.								
<b>Maliyet Tahmini</b>	5.000TL								
<b>Tespitler</b>	<ul style="list-style-type: none"> <li>• Kademeler arası geçişlerde öğrencinin uzak bir okula kaydının yapılması</li> <li>• Sınav kaygısı</li> </ul>								
<b>İhtiyaçlar</b>	<ul style="list-style-type: none"> <li>• Öğretim programlarının güncellenmesi</li> <li>• Sınav kaygısına yönelik teşvik edici çalışmaların yapılması</li> </ul>								

**Amaç 2** Eğitim ortamlarının ve öğrenme süreçlerinin geliştirilmesi sağlanacaktır.

**Hedef 2.1** Öğrencilerin ilgi ve yetenekleri doğrultusunda atölyelerde çalışma yapmaları sağlanacaktır.

HEDEFE İLİŞKİN GÖSTERGELER									
<b>Amaç 2</b>	Eğitim ortamlarının ve öğrenme süreçlerinin geliştirilmesi sağlanacaktır.								
<b>Hedef 2.1</b>	Öğrencilerin ilgi ve yetenekleri doğrultusunda atölyelerde çalışma yapmaları sağlanacaktır.								
<b>Performans Göstergeleri</b>	<b>Hedefe Etkisi (%)</b>	<b>MEVCUT</b>	<b>2024</b>	<b>2025</b>	<b>2026</b>	<b>2027</b>	<b>2028</b>	<b>İzleme Sıklığı</b>	<b>Raporlama Sıklığı</b>
<b>PG 2.1.1</b> Açılan aktif atölye-derslik sayısı	60%	6	8	10	11	12	13	6 ay	6 ay
<b>PG 2.1.2</b> Açılan atölyelerde ders gören katılan öğrenci oranı	40%	23%	35%	50%	60%	70%	80%	6ay	6ay
<b>Sorumlu Birim</b>	Rehberlik Birimi								
<b>İşbirliği yapılacak birimler</b>	Tüm iç paydaşlar								
<b>Riskler</b>	<ul style="list-style-type: none"><li>• TÜBİTAK Fonlarında yapılması muhtemel kısıtlamalar</li><li>• Hibe projeleri dışındaki proje çalışmalarına maddi destek sağlanamaması</li><li>• Genel bütçede yapılabilecek kısıtlamalar</li></ul>								
<b>Stratejiler</b>	S.2.1.1. yüzyıl becerileri kapsamında yer alan konularda (STEM, yapay zekâ, iklim değişikliği ve sürdürülebilirlik, finansal ve dijital okuryazarlık, iletişim ve iş birliği, bilgi ve medya okuryazarlığı, girişimcilik vb.) atölye çalışmalarının yapılması sağlanacaktır. S.2.1.2. Atölyelerin materyal ve malzeme açısından zenginleştirilmesi, eksiklerin giderilmesi. S.2.1.3. Öğretmenlerin uzmanlık alanlarının dışında merkezi ve mahalli kurslarla yetkinliklerinin artırılması ve farklı atölyelerde görev almaları desteklenecektir.								
<b>Maliyet Tahmini</b>	200.000TL								

<b>Tespitler</b>	<ul style="list-style-type: none"> <li>• Merkeze tahsisli bina sorunu</li> <li>• Kalıcı atölyeler açılması</li> <li>• Okul-Aile birliği gelirlerinin zorunlu ihtiyaçları karşılayacak miktarda olması</li> </ul>
<b>İhtiyaçlar</b>	<ul style="list-style-type: none"> <li>• Proje yazma konusunda eğitim verilmesi</li> <li>• Kurumun sınıf sayısı fazla olan bir binaya taşınması</li> <li>• Atölye açabilecek öğretmen sayısının artması</li> </ul>

**Amaç 2** Eğitim ortamlarının ve öğrenme süreçlerinin geliştirilmesi sağlanacaktır.

**Hedef 2.2** Öğrenme süreçlerini destekleyen dijital içerik ve beceri destekli dönüşüm ile öğrenci ve öğretmenlerimizin eşit öğrenme ve öğretme fırsatlarını yakalamaları ve öğrenmenin sınıf duvarlarını aşması sağlanacaktır.

HEDEFE İLİŞKİN GÖSTERGELER									
<b>Amaç 2</b>	Eğitim ortamlarının ve öğrenme süreçlerinin geliştirilmesi sağlanacaktır.								
<b>Hedef 2.2</b>	Öğrenme süreçlerini destekleyen dijital içerik ve beceri destekli dönüşüm ile öğrenci ve öğretmenlerimizin eşit öğrenme ve öğretme fırsatlarını yakalamaları ve öğrenmenin sınıf duvarlarını aşması sağlanacaktır.								
<b>Performans Göstergeleri</b>	<b>Hedefe Etkisi (%)</b>	<b>MEVCUT</b>	<b>2024</b>	<b>2025</b>	<b>2026</b>	<b>2027</b>	<b>2028</b>	<b>İzleme Sıklığı</b>	<b>Raporlama Sıklığı</b>
<b>PG 2.2.1.</b> Dijital içeriklere ilişkin sertifika eğitimlerine katılan öğretmen sayısı	60%	0	1	2	3	4	5	6 ay	6 ay
<b>PG 2.2.2</b> Yabancı Dil Uygulamalarında yararlanılan dijital içerik oranı	40%	2%	5%	10%	18%	25%	33%	6 ay	6 ay
<b>Sorumlu Birim</b>	Kurum İdaresi								
<b>İşbirliği yapılacak birimler</b>	Tüm iç paydaşlar								

<b>Riskler</b>	<ul style="list-style-type: none"> <li>• Yabancı dil eğitimine destek verecek farklı branştaki öğretmenlerin yeterli sayıda bulunmaması</li> <li>• İlgili birimler ile yeterli koordinasyonun sağlanamaması</li> <li>• Dijital içeriklere ilişkin öğretmenlerin katılımındaki sayının azlığı</li> </ul>
<b>Stratejiler</b>	<p>S.2.2.1. Öğretmenlerin yabancı dil mesleki gelişimlerine katkı sunulacaktır</p> <p>S.2.2.2. Dijital becerilerin sürdürülebilir mekanizmalarla desteklenmesi için, iş birliklerin ve uygulama olanaklarının artırılması sağlanacaktır.</p> <p>S.2.2.3. Öğretmen ve öğrencilerin dijital yeterliklerinin artırılmasına katkı sağlanması amacıyla dijital öğretmen yeterliklerine göre eğitim faaliyetleri düzenlenecektir.</p>
<b>Maliyet Tahmini</b>	200.000TL
<b>Tespitler</b>	<ul style="list-style-type: none"> <li>• Öğretmenlerin dijital yeterlikleri arasında farklılıklar bulunması</li> <li>• Öğrencilerin yabancı dil eğitimine destek olacak dijital içeriklerin ve platformların geliştirilmeye açık olması</li> <li>•</li> </ul>
<b>İhtiyaçlar</b>	<ul style="list-style-type: none"> <li>• Öğrencilerin yabancı dil eğitimine destek olacak dijital içeriklerin ve platformların geliştirilmesi</li> <li>• Dijital içeriklerin oluşturulması ve nihai kullanıcılara sunulması amacıyla platformların zenginleştirilmesi</li> <li>• Dijital materyallerin farklı öğrenme stillerini ve ihtiyaçlarını karşılayacak şekilde zengin bir formatta hazırlanması</li> </ul>

**Amaç 3** Öğrencilerin gelişimlerini bir bütün olarak desteklenmesini, ilgi, yetenek, değer, tutum ve kişilik özelliklerini keşfetmesini sağlamak.

**Hedef 3.1** : Öğrencilerin çok yönlü olarak gelişimlerinin desteklenmesine yönelik çalışmalar yürütülecektir.

<b>HEDEFE İLİŞKİN GÖSTERGELER</b>	
<b>Amaç 3</b>	Öğrencilerin gelişimlerini bir bütün olarak desteklenmesini, ilgi, yetenek, değer, tutum ve kişilik özelliklerini keşfetmesini sağlamak.
<b>Hedef 3.1</b>	Öğrencilerin çok yönlü olarak gelişimlerinin desteklenmesine yönelik çalışmalar yürütülecektir.

Performans Göstergeleri	Hedefe Etkisi (%)	MEVCUT	2024	2025	2026	2027	2028	İzleme Sıklığı	Raporlama Sıklığı
<b>PG 3.1.1</b> Sosyal duygusal gelişim alanına yönelik çalışma yapılan öğrenci oranı	25%	10%	10%	20%	25%	40%	50%	6ay	6ay
<b>PG 3 .1.2</b> Genel Yetenek Alanında devam eden öğrencilerden sanat alanına yönelik yapılan çalışmalara katılan öğrenci oranı	25%	5%	10%	20%	30%	40%	50%	6ay	6ay
<b>PG3.1.3</b> Yetenek Alanından (resim, müzik) devam eden öğrencilere yönelik yapılan farklı atölye çalışmalarına katılan öğrenci oran	25%	5%	10%	20%	30%	40%	50%	6ay	6ay
<b>PG3.1.4</b> Bireysel psikolojik danışma yapılan öğrenci oranı	15%	25%	30 %	35%	40%	45%	50%	6ay	6ay
<b>PG3.1.5.</b> Psikososyal müdahale kapsamında çalışma yapılan öğrenci oranı	10%	13%	15%	20%	30%	40%	50%	6ay	6ay
<b>Sorumlu Birim</b>	Merkez Yönetimi								
<b>İşbirliği yapılacak birimler</b>	Tüm iç paydaşlar								
<b>Riskler</b>	<ul style="list-style-type: none"> <li>Bilim ve Sanat Merkezlerine öğretmen atama ve yerleştirme sürecindeki aksaklıklar</li> <li>Rehber Öğretmenin tam zamanlı çalışmaması</li> <li>Merkeze tahsisli bina sıkıntısı</li> </ul>								
	<p>S.3.1.1. Gelişim alanlarına yönelik öğrencilerle yürütülecek çalışmalar belirlenecektir.</p> <p>S.3.1.2. Belirlenen çalışmalar BİLSEM rehberlik ve psikolojik danışma programı kapsamında uygulanacaktır.</p> <p>S.3.1.3. Genel Zihinsel Yetenek Alanında devam eden öğrencilere sanat alanlarında (resim, müzik) atölyeler açılması</p>								

<b>Stratejiler</b>	sağlanacaktır. S.3.1.4. Yetenek Alanında (resim, müzik) devam eden öğrencilere alanları dışında devam edecekleri atölyeler açılması sağlanacaktır.
<b>Maliyet Tahmini</b>	200.000TL
<b>Tespitler</b>	<ul style="list-style-type: none"> <li>Atölye verecek öğretmen sayısının artırılması.</li> <li>Kurum binası tahsisi açısından ileriye dönük hedef koyamama</li> </ul>
<b>İhtiyaçlar</b>	<ul style="list-style-type: none"> <li>Binaların tamamının BİLSEM e tahsisi</li> <li>Halk Eğitim Merkezinden alanında donanımlı atölye öğretmeni</li> </ul>

**Amaç 3** Öğrencilerin gelişimlerini bir bütün olarak desteklenmesini, ilgi, yetenek, değer, tutum ve kişilik özelliklerini keşfetmesini sağlamak.

**Hedef 3.2 :** Bilim ve Sanat Merkezleri'nde (BİLSEM) eğitim alacak özel yetenekli öğrencilerin yönlendirilmesi, tanınması ve yerleştirilmesi.

HEDEFE İLİŞKİN GÖSTERGELER									
<b>Amaç 3</b>	Öğrencilerin gelişimlerini bir bütün olarak desteklenmesini, ilgi, yetenek, değer, tutum ve kişilik özelliklerini keşfetmesini sağlamak.								
<b>Hedef 3.2</b>	Bilim ve Sanat Merkezleri'nde (BİLSEM) eğitim alacak özel yetenekli öğrencilerin yönlendirilmesi, tanınması ve yerleştirilmesi.								
<b>Performans Göstergeleri</b>	<b>Hedefe Etkisi (%)</b>	<b>MEVCUT</b>	<b>2024</b>	<b>2025</b>	<b>2026</b>	<b>2027</b>	<b>2028</b>	<b>İzleme Sıklığı</b>	<b>Raporlama Sıklığı</b>
<b>PG 3.2.1 Genel Yetenek alanına yönelik çalışma yapılan öğrenci oranı</b>	25%	10%	15%	20%	25%	30%	35 %	6 ay	6 ay



<b>PG 3 .2.2</b> Resim ve Müzik alanına yönelik yapılan çalışmalara katılan öğrenci oranı	25%	2%	5 %	7%	10%	12%	15%	6ay	6ay
<b>PG3.1.3</b> İlkokul Öğretmenlerine verilen tanılama süreci eğitime katılan öğretmen oranı	25%	13%	20%	27%	35%	42%	50%	6ay	6ay
<b>PG3.1.4</b> İlkokul yöneticilerine verilen eğitim sayısı	15%	1	2	2	3	4	5	6ay	6ay
<b>PG3.1.5.</b> Bilsem seçim sürecinde velilere verilen eğitime katılan veli oranı	10%	3%	5%	10%	17%	25%	30%	6ay	6ay
<b>Sorumlu Birim</b>	Merkez Yönetimi								
<b>İşbirliği yapılacak birimler</b>	Tüm iç paydaşlar								
<b>Riskler</b>	<ul style="list-style-type: none"> <li>• Bilim ve Sanat Merkezlerine öğrenci tanılama sürecindeki aksaklıklar</li> <li>• Eğitimlere katılma sürecindeki aksaklıklar</li> <li>• Yüzyüze eğitim yapma zorluğu</li> </ul>								
<b>Stratejiler</b>	<p>S.3.2.1. Bilsem tanılama sürecinde öğrencilerle yürütülecek çalışmalar belirlenecektir.</p> <p>S.3.2.2. Belirlenen çalışmalar BİLSEM rehberlik ve psikolojik danışma programı kapsamında uygulanacaktır.</p> <p>S.3.2.3. Öğretmenlere ve yöneticilere verilecek eğitim çalışmaları planlanacaktır.</p> <p>S.3.2.4. Velilere verilecek eğitim çalışmaları planlanacaktır.</p>								
<b>Maliyet Tahmini</b>	50.000TL								
<b>Tespitler</b>	<ul style="list-style-type: none"> <li>• Özel yetenekli öğrencilerin tespitinde yaşanan sıkıntılar</li> <li>• Bilsem öğrenci seçme sürecinde velilerin öğrencilere özel ders aldirmaları</li> </ul>								

<b>İhtiyaçlar</b>	<ul style="list-style-type: none"> <li>• Özel yetenekli öğrencilere ulaşabilecek komisyon kurulması</li> <li>• Bilsem tanılama sürecinin paydaşları</li> </ul>
-------------------	--

**Amaç 4 :** Özel yetenekli öğrencilerimizin bütünleştirici eğitim kapsamında farklılaştırılmış ve zenginleştirilmiş eğitim-öğretim etkinlikleriyle bilim, kültür ve sanatsal alanlarda küresel dünyaya uyum sağlayacak şekilde potansiyellerini en üst seviyeye çıkarabilmelerine imkân sağlamak

**Hedef 4.1 :** Kurum geneli öğrenciler ve veliler için düzenlenen rehberlik faaliyetlerinin sayıları kademeli olarak arttırılacaktır.

HEDEFE İLİŞKİN GÖSTERGELER									
<b>Amaç 4</b>	Özel yetenekli öğrencilerimizin bütünleştirici eğitim kapsamında farklılaştırılmış ve zenginleştirilmiş eğitim-öğretim etkinlikleriyle bilim, kültür ve sanatsal alanlarda küresel dünyaya uyum sağlayacak şekilde potansiyellerini en üst seviyeye çıkarabilmelerine imkân sağlamak								
<b>Hedef 4.1</b>	Kurum geneli öğrenciler ve veliler için düzenlenen rehberlik faaliyetlerinin sayıları kademeli olarak arttırılacaktır.								
Performans Göstergeleri	Hedefe Etkisi (%)	MEVCUT	2024	2025	2026	2027	2028	İzleme Sıklığı	Raporlama Sıklığı
PG 4.1.1 Yıl içerisinde düzenlenen veli eğitimi sayısı	30%	2	4	7	8	10	12	6 ay	6 ay
PG 4.1.2 Yıl içerisinde düzenlenen öğrenci eğitimi sayısı	40%	2	3	5	6	7	8	6 ay	6 ay
PG 4.1.3 Rehberlik servisinden bireysel olarak yararlanan öğrenci sayısı	30%	11	15	17	19	21	23	6 ay	6 ay
<b>Sorumlu Birim</b>	Merkez Yönetimi								
<b>İşbirliği yapılacak birimler</b>	Tüm iç paydaşlar								

<b>Riskler</b>	<ul style="list-style-type: none"> <li>• Velilerin katılıma isteksiz olmaları</li> <li>• Öğrencilerin zaman sıkıntısı</li> </ul>	
<b>Stratejiler</b>	S 4.1.1	Öncelikle öğrencisi kuruma yeni kayıt yaptıran velilerden başlayarak velilere yönelik özel yeteneklilerle ilgili çeşitli konularda eğitim/seminer vb. etkinlikler düzenlenecektir.
	S 4.1.2	İlk kademedeki öğrencilerden başlayarak verimli ders çalışma, öfke yönetimi, zaman yönetimi, akran zorbalığı, sanal zorbalık ve güvenlik gibi konularda yıl içerisinde etkinlikler düzenlenecektir.
	S 4.1.3	Derse giren öğretmenler ve danışman öğretmenlerle rehberlik servisinin iletişim ağını güçlendirerek rehberlik servisinden yararlanma ihtiyacı bulunan öğrencilerin tespiti sağlanıp yönlendirme yapılacaktır.
	S 4.1.4	Veli ve öğrenci konularıyla ilgili kurum web sitesinde uygun yayınların bulunması sağlanacaktır.
<b>Maliyet Tahmini</b>	20.000TL	
<b>Tespitler</b>	<ul style="list-style-type: none"> <li>• Özel Yetenekli öğrencilerin tutumlarıyla ilgili veli bilgisizliği</li> <li>• Öğrencilerin zaman yönetimi açısından bilgilerinin eksik olması</li> </ul>	
<b>İhtiyaçlar</b>	<ul style="list-style-type: none"> <li>• Veli eğitim programlarının planlanması</li> <li>• Web sitesinden duyurular</li> <li>• Öğrenci eğitimlerinin planlanması</li> </ul>	

**Amaç 4 :** Özel yetenekli öğrencilerimizin bütünleştirici eğitim kapsamında farklılaştırılmış ve zenginleştirilmiş eğitim-öğretim etkinlikleriyle bilim, kültür ve sanatsal alanlarda küresel dünyaya uyum sağlayacak şekilde potansiyellerini en üst seviyeye çıkarabilmelerine imkân sağlamak

**Hedef 4.2 :** Ulusal ve uluslararası alanda düzenlenen yarışma ve proje ve bildiri sunumlarına katılımı arttırılacaktır.

HEDEFE İLİŞKİN GÖSTERGELER									
Amaç 4	Özel yetenekli öğrencilerimizin bütünleştirici eğitim kapsamında farklılaştırılmış ve zenginleştirilmiş eğitim-öğretim etkinlikleriyle bilim, kültür ve sanatsal alanlarda küresel dünyaya uyum sağlayacak şekilde potansiyellerini en üst seviyeye çıkarabilmelerine imkân sağlamak								
Hedef 4.2	Ulusal ve uluslararası alanda düzenlenen yarışma ve proje ve bildiri sunumlarına katılımı arttırılacaktır.								
Performans Göstergeleri	Hedefe Etkisi (%)	MEVCUT	2024	2025	2026	2027	2028	İzleme Sıklığı	Raporlama Sıklığı
PG4.2.1 Öğrenci bazında ulusal proje yarışmalarına katılım oranları (%)	25%	3	4	6	9	11	14	6ay	6ay
PG4.2.2 Öğrenci bazında uluslararası proje yarışmalarına katılım oranı (%)	25%	0	1	2	3	4	5	6ay	6ay
PG4.2.3 Öğrenci bazında matematik ve zekâ oyunları alanlarında düzenlenen yarışmalara katılımı oranı (%)	25%	3	4	5	6	6	7	6ay	6ay
PG4.2.4 Öğrenci bazında kompozisyon, şiir, öykü vb. yazı türleriyle ilgili yazma yarışmaları; resim, müzik, kısa film yarışmalarına katılım oranı (%)	25%	1	2	3	4	5	7	6ay	6ay
Sorumlu Birim	Kurum Yönetimi								
İşbirliği yapılacak birimler	Tüm Birimler								
Riskler	<ul style="list-style-type: none"> <li>• Öğrencilerin projeye katılmada isteksiz oluşları</li> <li>• Öğretmen eksikliği</li> </ul>								

<b>Stratejiler</b>	S 4.2.1	Öncelikle proje alanındaki öğrencilere proje döngüsü, SPSS istatistik programı kullanımı, araştırma teknikleri vb. eğitimler verilecektir.
	S 4.2.2	Kurum geneli yaratıcı yazma, görsel sanatlar ve müzik alanlarında seçmeli atölyelerin açılması sağlanacaktır.
	S 4.2.3	Kurum geneli matematik ve zekâ oyunları alanlarında seçmeli atölyelerin açılması sağlanacaktır
	S 4.2.4	Tüm proje ve yarışma ve kongrelerle ilgili duyuruların zamanında yapılması sağlanacaktır
<b>Maliyet Tahmini</b>	100.000TL	
<b>Tespitler</b>	<ul style="list-style-type: none"> <li>• Öğrencilerin proje yazmada bilgilerinin olmaması</li> <li>• Öğrencilerin atölyeye katılımdaki isteksizlik</li> </ul>	
<b>İhtiyaçlar</b>	<ul style="list-style-type: none"> <li>• Atölye donanım malzemeleri</li> </ul>	

**Amaç 4** Özel yetenekli öğrencilerimizin bütünleştirici eğitim kapsamında farklılaştırılmış ve zenginleştirilmiş eğitim-öğretim etkinlikleriyle bilim, kültür ve sanatsal alanlarda küresel dünyaya uyum sağlayacak şekilde potansiyellerini en üst seviyeye çıkarabilmelerine imkân sağlamak

**Hedef 4.3:** Kurum içi ve kurum dışı gerçekleştirilecek konferans, seminer ,panel, söyleşi, gezi vb. faaliyetlerin sayısı arttırılacaktır.

<b>HEDEFE İLİŞKİN GÖSTERGELER</b>	
<b>Amaç 4</b>	Özel yetenekli öğrencilerimizin bütünleştirici eğitim kapsamında farklılaştırılmış ve zenginleştirilmiş eğitim-öğretim etkinlikleriyle bilim, kültür ve sanatsal alanlarda küresel dünyaya uyum sağlayacak şekilde potansiyellerini en üst seviyeye çıkarabilmelerine imkân sağlamak

<b>Hedef 4.3</b>	Kurum içi ve kurum dışı gerçekleştirilecek konferans, seminer ,panel, söyleşi, gezi vb. faaliyetlerin sayısı arttırılacaktır.									
<b>Performans Göstergeleri</b>	<b>Hedefe Etkisi (%)</b>	<b>MEVCUT</b>	<b>2024</b>	<b>2025</b>	<b>2026</b>	<b>2027</b>	<b>2028</b>	<b>İzleme Sıklığı</b>	<b>Raporlama Sıklığı</b>	
<b>PG4.3.1 Kurum içi düzenlenen etkinlik sayısı</b>	50%	4	5	7	9	11	13	6ay	6ay	
<b>PG4.3.2 Kurum dışı düzenlenen etkinlik sayısı</b>	50%	4	5	7	9	11	13	6ay	6ay	
<b>Sorumlu Birim</b>	Kurum Yönetimi									
<b>İşbirliği yapılacak birimler</b>	Tüm Birimler									
<b>Riskler</b>	<ul style="list-style-type: none"> <li>Öğrenci ve velilerin etkinliklere katılmada isteksiz oluşları</li> </ul>									
<b>Stratejiler</b>	S 4.3.1	Öğrencilerin ilgi duydukları alanlarla ilgili uzmanlarla İletişime geçilecek ve kuruma davet edileceklerdir..								
	S 4.3.2	Üniversiteler ile iş birliği gerçekleştirilerek üniversite bünyesinde gerçekleştirilen kongre, konferans, sempozyum, açikoturum, panel vb. etkinliklere öğrencilerin götürülmesi sağlanacaktır.								
	S 4.3.3	Konser, opera, tiyatro, sergiler, müzeler vb. yönetimleri ile iletişime geçilerek ders etkinliklerinin bu mekânlarda gerçekleştirilmesi sağlanacaktır.								
	S 4.3.4	Veli ve öğrenci konularıyla ilgili kurum web sitesinde uygun yayınların bulunması sağlanacaktır								
<b>Maliyet Tahmini</b>	100.000TL									
<b>Tespitler</b>	<ul style="list-style-type: none"> <li>Gelişen şartlar ve ortaya çıkan ihtiyaçlar doğrultusunda öğrenci ve velilerin yeni alanlar konusnda eksikliklerinin olması.</li> <li>Sosyal, kültürel, sanatsal faaliyetlere öğrencilerin yeterli düzeyde katılmaması</li> </ul>									
<b>İhtiyaçlar</b>	<ul style="list-style-type: none"> <li>Sosyal, kültürel, sanatsal faaliyetlere öğrencilerin katılımlarının artırılması</li> <li>Hizmetlerinin sunumuna yönelik dijital içeriklerin hazırlanması</li> </ul>									

**Amaç 4 :** Özel yetenekli öğrencilerimizin bütünleştirici eğitim kapsamında farklılaştırılmış ve zenginleştirilmiş eğitim-öğretim etkinlikleriyle bilim, kültür ve sanatsal alanlarda küresel dünyaya uyum sağlayacak şekilde potansiyellerini en üst seviyeye çıkarabilmelerine imkân sağlamak

**Hedef 4.4** Patent, faydalı model, tasarım ve ve marka başvurularının ve alınan tescil sayısının artırılması sağlanacak

HEDEFE İLİŞKİN GÖSTERGELER									
Amaç 4	Özel yetenekli öğrencilerimizin bütünleştirici eğitim kapsamında farklılaştırılmış ve zenginleştirilmiş eğitim-öğretim etkinlikleriyle bilim, kültür ve sanatsal alanlarda küresel dünyaya uyum sağlayacak şekilde potansiyellerini en üst seviyeye çıkarabilmelerine imkân sağlamak								
Hedef 4.4	Patent, faydalı model, tasarım ve ve marka başvurularının ve alınan tescil sayısının artırılması sağlanacak								
Performans Göstergeleri	Hedefe Etkisi (%)	MEVCUT	2024	2025	2026	2027	2028	İzleme Sıklığı	Raporlama Sıklığı
P4 .4.1 Patenti olan ürün sayısı	50%	0	0	1	1	2	3	6ay	6ay
P4.4.2.Faydalı model kategorisindeki ürün sayısı	50%	0	1	2	3	4	5	6ay	6ay
Sorumlu Birim	Kurum Yönetimi								
İşbirliği yapılacak birimler	Tüm Birimler								
Riskler	<ul style="list-style-type: none"> <li>Lise kadeemsindeki öğrenci sayısının azlığı</li> <li>Alanında yeterli sayıda öğretmenin olmaması</li> </ul>								
Stratejiler	S 4.3.1	Öğrencilere patent, faydalı model, tasarım ve marka başvuruları sürecinde gerekli teşvik ve destek sağlanacaktır.							
	S 4.3.2	BİLSEM’lerde görev yapan öğretmenlerin, okul yöneticilerinin ve eğitim gören öğrencilerin patent faydalı model, tasarım ve marka başvuruları konusundaki yeterlilikleri artırılacaktır .							



<b>Maliyet Tahmini</b>	100.000 TL
<b>Tespitler</b>	<ul style="list-style-type: none"> <li>• Projelerin yürütülebilmesi için finans kaynağının yeterli olmaması ve proje yürütücülerinin yeterince desteklenememesi</li> <li>•</li> </ul>
<b>İhtiyaçlar</b>	<ul style="list-style-type: none"> <li>• Patent marka üreten kurum anlayışının gelişmesi</li> </ul>

## 4.BÖLÜM

### Maliyetlendirme

Tahmini Kaynaklar Analizinden yararlanılarak kurumumuzun 5 yıllık hedeflerine ulaşılabilmesi için planlanan faaliyetlerin Tahmini Maliyet Analizi yapılmıştır.

Tablo 33. Tahmini Maliyetler (TL)

Hedefler	Planın 1.Yılı	Planın 2.Yılı	Planın 3.Yılı	Planın 4.Yılı	Planın 5.Yılı	Toplam Maliyet
A1	<b>1000</b>	<b>1400</b>	<b>2200</b>	<b>2600</b>	2800	<b>10000</b>
H1.1	500	700	1100	1300	1400	<b>5000</b>
<b>H1.2</b>	500	700	1100	1300	1400	<b>5000</b>
A2	<b>40000</b>	<b>60000</b>	<b>80000</b>	<b>100000</b>	<b>120000</b>	400000
H2.1	20000	30000	40000	50000	60000	<b>200000</b>
<b>H2.2</b>	20000	30000	40000	50000	50000	<b>200000</b>
A3	<b>25000</b>	<b>37000</b>	<b>48000</b>	<b>60000</b>	<b>70000</b>	250000
H3.1	20000	30000	40000	50000	60000	<b>200000</b>
<b>H3.2</b>	5000	7000	8000	10000	10000	<b>50000</b>
A4	55500	60500	64000	69000	71000	320000
H4.1	3000	3500	4000	4500	5000	20000

H4.2	17500	19000	20000	21500	22000	<b>100000</b>
H4.3	17500	19000	20000	21500	22000	<b>100000</b>
H4.4	17500	19000	20000	21500	22000	<b>100000</b>
<b>Amaç Toplam</b>	<b>121500</b>	<b>158900</b>	<b>194200</b>	<b>231600</b>	<b>263800</b>	<b>970000</b>
Genel Yönetim Giderleri	40000	50000	60000	70000	80000	<b>300000</b>
Toplam Kaynak	161500	208900	254200	301600	343800	1270000

## 5.İZLEME VE DEĞERLENDİRME

Müdürlüğümüzün 2024-2028 Stratejik Planı İzleme ve Değerlendirme sürecini ifade eden İzleme ve Değerlendirme Modeli hazırlanmıştır. Okulumuzun Stratejik Plan İzleme- Değerlendirme çalışmaları eğitim-öğretim yılı çalışma takvimi de dikkate alınarak 6 aylık ve 1 yıllık sürelerde gerçekleştirilecektir. 6 aylık sürelerde Okul Müdürüne rapor hazırlanacak ve değerlendirme toplantısı düzenlenecektir. İzleme-değerlendirme raporu, istenildiğinde İlçe Milli Eğitim Müdürlüğüne gönderilecektir.